



MINISTÈRE
DE L'ENSEIGNEMENT
SUPÉRIEUR,
DE LA RECHERCHE
ET DE L'ESPACE

Liberté
Égalité
Fraternité

fête de la
Science



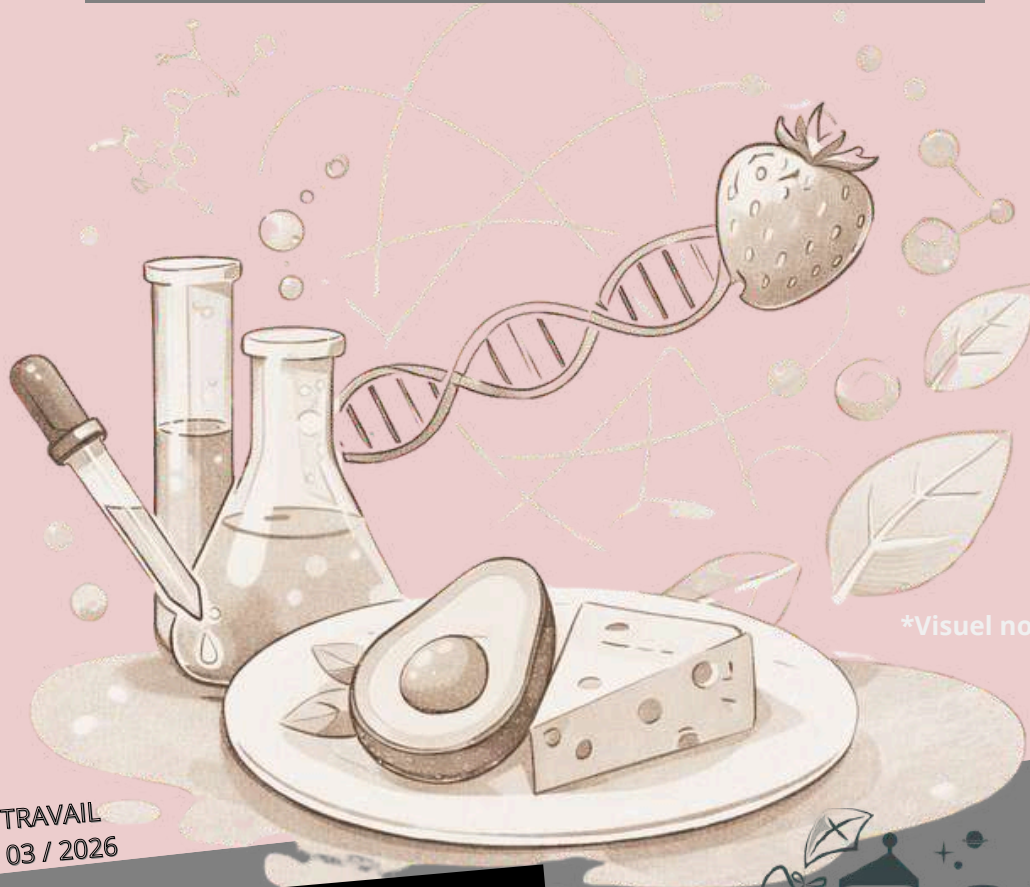
La Région
Auvergne-Rhône-Alpes

LES MÉDIATHÈQUES

AU CŒUR DE LA FÊTE DE LA SCIENCE 2026 !

Saveurs Savantes

26 septembre au 26 octobre 2026



*Visuel non officiel !

DOCUMENT DE TRAVAIL
VERSION 1 : 31/ 03 / 2026

Coordination départementale Ardèche

CCSTI 07



DOCUMENT DE TRAVAIL



Ce document est un guide pratique pour vous accompagner dans vos projets pour la Fête de la Science 2026 en Ardèche, élaboré à partir de mes recherches et des informations généreusement transmises par la coordination régionale. Ce n'est pas exhaustif, juste un coup de pouce (pas de baguette magique, je cherche encore !).

Rien ne remplace l'échange humain : je suis à votre disposition pour toute question ou précision par mail ou téléphone. Bonne lecture et au plaisir de vous accompagner pour cette édition !

Sauf mention contraire, toutes les photos ont été prises pendant la Fête de la science en Auvergne-Rhône-Alpes. Crédits : Visée.A (FDS AURA)



Naïon Montaigne

EN 2026 REJOIGNEZ-NOUS!

Chaque année **des milliers de bibliothèques** en France participe à la Fête de la science. En tant que bibliothèque, **vous êtes le premier équipement culturel de proximité !** Vous participez activement au maillage territorial, en favorisant la diffusion de la culture dans de nombreuses communes. En 2022, 40 % des communes étaient équipées d'un lieu de lecture et **80 % de la population résidait à moins de 5 minutes en voiture** d'un lieu de lecture.

En région **Auvergne-Rhône-Alpes, 261 porteurs de projets** avaient proposé un événement pour la Fête de la science, **les bibliothèques représentaient 15 % d'entre eux**. Elles ont su ravir le public avec leurs programmations et ont permis à des centaines de personnes de découvrir et partager un moment autour des sciences et ça au plus près de chez elles !

Il n'y a aucune limite à ce que vous pouvez proposer à part votre imagination et les sciences bien sûr! Ce guide contient des ressources clés en main pour vous accompagner, vous présenter la Fête de la science et vous inspirer pour cette édition 2026. Le CCSTI est également présent pour vous accompagner n'hésitez pas à les contacter pour mettre en place vos idées. La Fête de la science, c'est avant tout un moment de partage, de rencontre et d'amusement autour de la science et ceux qui la porte au quotidien. **Alors surtout, amusez-vous !**

Vous comptez parmi nous, c'est permettre à la science de se diffuser au plus près du public et surtout dans des territoires qu'elle n'a pas l'habitude de visiter. Qui sait, vous pourriez faire naître des vocations, des passions ou simplement éveiller la curiosité pour la science...



Sommaire

1. DECOUVRIR LA FÊTE DE LA SCIENCE

- a. Qu'est-ce que la Fête de la science ?
- b. La Fête de la science en Auvergne-Rhône-Alpes
- c. Fête de la science Ardèche, retour sur l'édition 2025
- d. Une coordination régionale et locale
- e. Retour sur quelques événements, les bibliothèques et la Fête de la science

2. LES ACCOMPAGNEMENTS PROPOSÉS PAR LA COORDINATION DÉPARTEMENTALE DE L'ARDECHE

- a. CCSTI de l'Ardèche : Coordination & appui
- b. Focus communication
- c. Focus subventions aux porteurs de projets

3. IMPLICATIONS DES ÉTABLISSEMENTS SCOLAIRES ARDECHOIS

4. À VOUS DE JOUER !

- a. Comment participer à la Fête de la science ?
- b. Chartes de la Fête de la science
- c. Calendrier et organisation de cette année

5. DES RESSOURCES UTILES ET DES AIDES POUR VOUS GUIDER

- a. Des ressources prêtes à l'emploi
- b. Des chercheurs et des intervenants chez vous !

6. LE CCSTI VOUS ATTEND AU CHEYLARD ET A ANNONAY !

- a. Expo 2026 au cheylard : graines : comment naissent les plantes ?
- b. Nuit de la science à L'Arche des métiers
- c. Le village des sciences itinérant départemental 2026, cap sur Annonay !

7. POUR ALLER PLUS LOIN

- a. La Nuit de la science : le coup d'envoi de la Fête de la science
- b. Biblis en Folie & Fête de la science : un double rendez-vous culturel
- c. Concevoir votre événement :
 - i. Animer un atelier
 - ii. Organiser une conférence
 - iii. Ouvrir ses portes au public
- d. Bonnes pratiques
 - i. Gérer les imprévus
 - ii. Organiser un événement inclusif
 - iii. Organiser un événement éco-responsable
 - iv. Faire connaître votre événement
- e. Et si on explorait la thématique 2026 ?
 - i. Saveurs savantes en Auvergne-Rhône-Alpes
 - ii. Quand manger rime avec santé
 - iii. Goût et culture : la cuisine entre plaisir et normes sociales
 - iv. Manger demain : innovations et durabilité au quotidien

DÉCOUVRIR LA FÊTE DE LA SCIENCE



Naïon Montaigne

Qu'est-ce que la Fête de la science ?



Initiée par Hubert Curien en 1991 et organisée par le ministère de l'Enseignement supérieur et de la Recherche, la Fête de la science propose à tous les publics sans discrimination, des milliers d'événements originaux et participatifs, en France comme à l'international.

La Fête de la science est l'occasion de :

- Favoriser le partage de savoirs et les échanges entre chercheurs et citoyens ;
- Valoriser le travail de la communauté scientifique ;
- Faciliter l'accès à une information scientifique de qualité ;
- Permettre à chacun de mieux s'approprier les enjeux des évolutions scientifiques et ainsi favoriser une participation active au débat public ;
- Découvrir le travail des scientifiques et les métiers issus de la recherche ;
- Sensibiliser les publics aux sciences et à leurs enjeux ;
- Stimuler, chez les jeunes, l'intérêt pour les sciences, la curiosité à l'égard des carrières scientifiques et peut-être susciter des vocations.



Lors de cet événement, des milliers de scientifiques, enseignants, médiateurs culturels ou bibliothécaires partagent avec les publics leur enthousiasme et leur curiosité pour les sciences, les techniques et les innovations. Ils organisent et animent de multiples ateliers, conférences, jeux, parcours, festivals, spectacles vivants ou encore visites de laboratoires, de sites naturels et industriels.

La Fête de la science offre un cadre commun, mais laisse une grande liberté aux porteurs de projet.

Les recommandations proposées dans ce guide visent à vous accompagner, sans imposer de format unique : adaptez-les à votre contexte, vos moyens et vos publics.



JEUX
DEBATS
SPECTACLES
CONFERENCES
ATELIERS
DEMONSTRATIONS
EXPOSITIONS
BALADES
VISITES

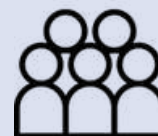
La Fête de la science en Auvergne-Rhône-Alpes

les territoires et portée par une **grande diversité d'acteurs**. Chaque édition est pensée comme un moment de rencontre, de partage et de dialogue entre les sciences et les publics.



1 800

événements
(atelier, jeux,
conférences...)



180 000

visiteurs, dont
1/4 de scolaires



300

communes
touchées sur tous
les départements
de la région



550

**structures
porteuses de
projets**
(laboratoire,
association,
bibliothèque...)



113

**événements
d'envergure, dont**
42 villages des
sciences



6 000

**personnes
mobilisées**
(chercheurs,
médiathécaires,
bénévoles,
étudiants,
professionnels,
médiateurs...)

Fête de la science Ardèche, retour sur l'édition 2025

En Ardèche, la coordination départementale est assurée par le **CCSTI (Centre de culture scientifique, technique et industrielle)**, structuré autour de ses trois sites : l'Arche des Métiers, l'École du vent et Planète Mars et d'une forte action d'itinérance.



L'ARCHE DES MÉTIERS

Le Cheylard



L'ÉCOLE DU VENT

Saint-Clément



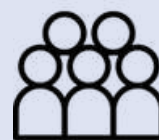
PLANÈTE MARS

Mars

- 21 ans de coordination départementale Fête de la Science
- 16ème édition du Village des Sciences de l'Ardèche

En nombre d'événements :

- **6ème département de France qui a organisé le plus d'événements.** C'est le 2ème, si on compte le ratio nombre d'événements / population.
- **3ème département de France qui a impacté le plus de communes de son territoire.** 37 communes impactées
- **2ème plus gros événement de France : Le Village des sciences itinérant** départemental de l'Ardèche juste après la Sorbonne.



22023

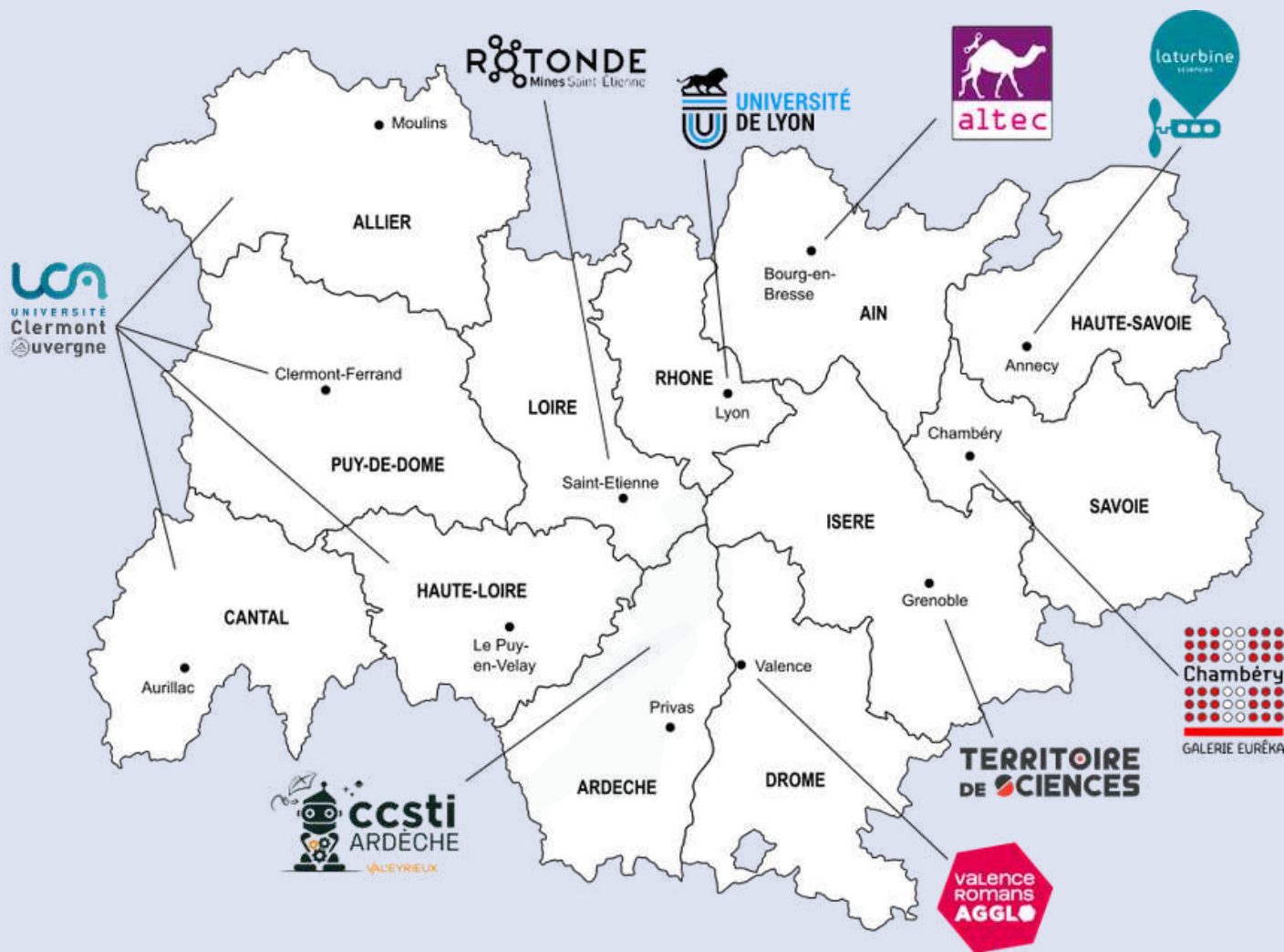
Visiteurs,
dont 7100 scolaires
16442 en 2024
10458 en 2022

En termes de fréquentation :

- Avec 22 023 visiteurs, c'est la **3ème coordination départementale d'Auvergne-Rhône-Alpes qui a réuni le plus de visiteurs** (juste derrière le Rhône et l'Isère).
- **7% environ de la population d'Ardèche a participé à un événement** Fête de la science. Moyenne régionale : 2,3 %

Une coordination régionale et locale

Pour couvrir l'ensemble du territoire, la Fête de la science bénéficie d'une coordination régionale et de 9 coordinations locales dans chaque département. Ces coordinations sont vos interlocuteurs privilégiés et peuvent vous accompagner tout au long de la conception et de la mise en œuvre de votre projet. Elles veillent à ce que vos événements soient labellisés et intégrés au programme officiel.



Pour l'Ardèche : l'Arche des Métiers – CCSTI de l'Ardèche

Pour l'Ain : ALTEC – CCSTI de l'Ain

Pour la Drôme : Valence Romans Agglo, Direction Action Culturelle et Patrimoine

Pour l'Isère : Territoire de Sciences – CCSTI de Grenoble

Pour la Loire : La Rotonde – CCSTI Saint-Étienne et Loire

Pour la Métropole de Lyon et le Rhône : Université de Lyon, Pop'Sciences

Pour la Savoie : La Galerie Eurêka – CCSTI de Chambéry

Pour la Haute-Savoie : La Turbine Sciences

Pour l'Allier, le Cantal, la Haute-Loire et le Puy-de-Dôme : Université Clermont Auvergne et Associés

Retour sur quelques événements



Chaque année, près de 1 800 événements sont organisés dans toute la région pour la Fête de la science. Cette diversité montre à quel point les formats de médiation peuvent être multiples : ateliers, enquêtes, sorties de terrain, rencontres, spectacles, visites ou expériences immersives... **Les possibilités sont quasiment infinies.** Voici quelques exemples pour illustrer la richesse et la créativité de ce qui peut être imaginé.

AIN

Découvre le cycle de l'eau au sein d'une piscine Découvrir les coulisses d'une piscine permet d'aborder la science de l'eau à travers des gestes concrets et des phénomènes visibles. Un format idéal pour montrer que des lieux du quotidien peuvent devenir des espaces d'exploration scientifique.

ARDÈCHE

Naves, visite des mers anciennes

Une sortie géologique sur le terrain révèle d'anciennes mers et une faille spectaculaire. L'observation guidée par une spécialiste permet de relier paysages, temps long et explications scientifiques.

DRÔME

Pop corn caravane des sciences

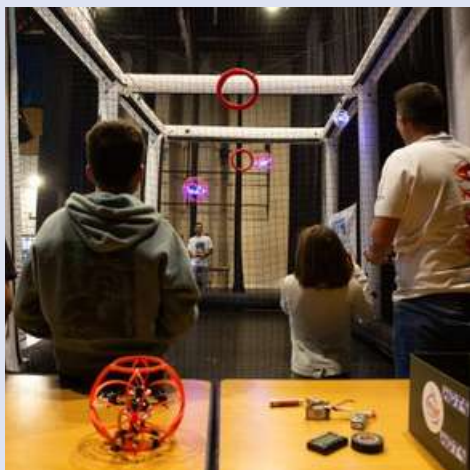
Cette structure itinérante circule dans les petites communes et propose ateliers et animations. Le format mobile facilite l'accès aux sciences dans les territoires éloignés et engage particulièrement les adolescents.

ISÈRE

Escape game Ice Core Adventure

Un incident fictif autour d'échantillons glaciaires sert de fil conducteur à une enquête. L'escape game permet d'aborder les enjeux climatiques à travers manipulation, réflexion et immersion narrative.





LOIRE Village des sciences de Roanne Avec 16 ateliers, un planétarium et un spectacle interactif, ce village met l'accent sur la médiation scientifique active. Manipulations, expériences, jeux, enquêtes et démonstrations permettent aux participants d'expérimenter, d'échanger et de poser leurs questions. De la robotique à l'astronomie, en passant par l'intelligence artificielle et la biodiversité, chaque atelier fait découvrir la science par l'expérience et l'interaction.

RHÔNE

Fêtez la science à la bibliothèque de La Part-Dieu

Jeux, ateliers, débats et conférences autour des intelligences invitent le public à participer activement. Les visiteurs peuvent débattre avec des chercheuses sur les idées reçues concernant le cerveau, découvrir la coopération et la symbiose dans le vivant avec un biologiste, ou tester leur logique, créativité et mémoire dans un escape game scientifique. Chaque activité favorise l'échange et l'expérimentation.



SAVOIE

Pour que le courant passe !

Une immersion dans le fonctionnement du réseau électrique permet de comprendre la circulation de l'énergie et les métiers associés. Un format qui relie science appliquée, enjeux énergétiques et découverte du monde professionnel.

HAUTE-SAVOIE

Journée en montage avec le CREA Mont-Blanc

Une randonnée dans la réserve naturelle des Aiguilles Rouges sert de cadre à la découverte de protocoles scientifiques. Ce format combine terrain, échanges avec des chercheurs et observation du milieu naturel.

AUVERGNE

Nuit des jeunes chercheurs

Des doctorants présentent leurs travaux dans un musée et dialoguent librement avec le public. Ce format valorise la recherche actuelle tout en donnant un visage jeune et accessible au monde scientifique.



LES BIBLIOTHÈQUES & LA FÊTE DE LA SCIENCE

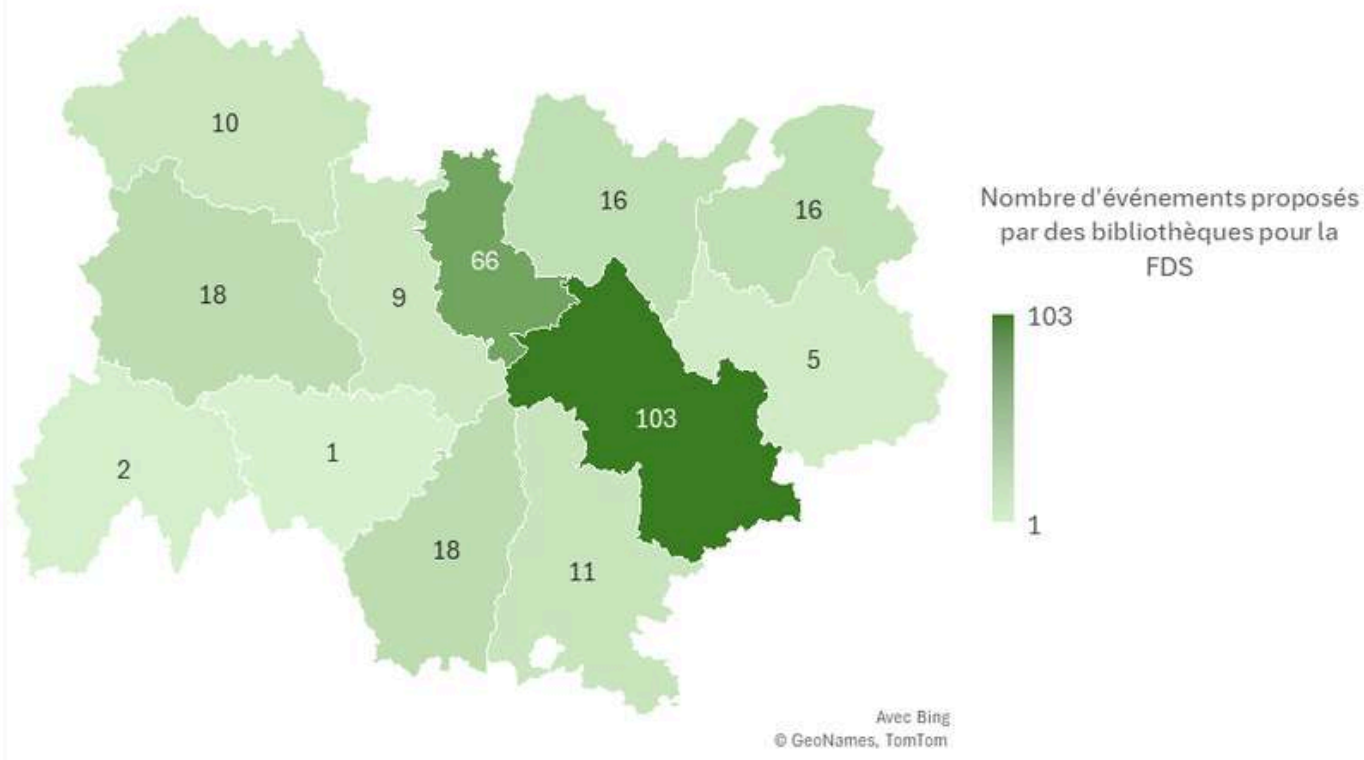
865 bibliothèques sont présentes sur la région Auvergne-Rhône-Alpes.

125 médiathèques ou bibliothèques ont participé à l'édition précédente en proposant un ou plusieurs événements.

242 événements proposés dans toute la région pour éveiller la curiosité et partager les sciences aux publics.

15 % des structures porteuses de projet.

Carte des médiathèques et bibliothèques participantes à l'édition 2025 de la Fête de la science en Auvergne-Rhône-Alpes.



LES BIBLIOTHÈQUES DANS L'ÉDITION 2025 !

Exposition « Les oiseaux se posent à la bibli » :

@Vincent Noclin



L'exposition "Observons les oiseaux" de Kinexpo propose de découvrir ou mieux connaître les oiseaux de la région, des animaux intelligents, beaux et fragiles. Pour l'accompagner une sélection de livres et des animations ludiques ont été proposées.

Bibliothèque de Beaupont-Domsure, Beaupont (01).

Jeux vidéo & Inst'appli « Jeux collaboratifs » & « Jeux de plateau - jeux de société » :

@Vincent Noclin



Cette médiathèque a proposé deux activités sous forme de jeux. La première était une sélection de jeux vidéo scientifiques jouable à plusieurs ou en solo. La deuxième était une sélection de jeux de plateaux, pour jouer seul ou à plusieurs.

Médiathèque de Fontbouillant, Montluçon (03).

Parcours scientifique « Mission cosmos à la bibliothèque » :

@Thierry Fournier



Un parcours scientifique sur mesure composé d'une conférence et d'une veillée d'astronomie. Une rencontre avec Jean-Michel FAIDIT (astronome), suivie d'une soirée découverte du ciel, à l'aide d'instrument d'observation, avec l'association ASTROTEIL.

Bibliothèque Municipale de Viviers, (07).

Conférence-débat « Café IA » :

Guide du (futur) porteur de projet @Vincent Noclin



Cette conférence, suivie d'un débat, sur l'intelligence artificielle et animée par Lionel Dujol, Chargé de mission à Valence Romans Agglo et maître de conférences à l'Université Grenoble, a permis d'échanger et de partager un moment convivial et scientifique !

Médiathèque Le Patio, Etoile-sur-Rhône (26)

Visite guidée de l'exposition « La faune locale autour du blaireau » :



Cette exposition met à l'honneur la science et le locale, réalisée par un photographe viennois Mehdi Maamir. Les visites guidées ont permis de parler de la réalisation des photos et de faune locale. Des visites pour le grand public et des scolaires.

Bibliothèque Vienne - Le Trente, Vienne (38)

@Vincent Noclin

Ciné-débats « Génération écrans, génération malade ? » :

@Vincent Noclin



Cette médiathèque a co-organisé avec le service Action culturel cette projection du film « Génération écrans, génération malade ? », réalisé par Raphaël Hitier (neurogénéticien), suivie d'un débat sur l'impact des écrans sur le cerveau des enfants ou adolescents. *Médiathèque municipale du Chambon-Feugerolles, (42).*

Village des Sciences « La médiathèque Hugo Pratt fête la science ! » :

@Visée.A Production



Un Village des Sciences sur 4 jours à la médiathèque Hugo Pratt. Au programme : une exposition proposée par le CNRS et l'université Clermont Auvergne, des jeux, un atelier pour les 3-6ans ou encore une conférence assurée par une professeure des universités. *Médiathèque Hugo Pratt, Cournon-d'Auvergne (63).*

Festival « Journée festive à la bibliothèque de La Part-Dieu » :

@Visée.A Production



Un samedi pour fêter les sciences à la bibliothèque ! De 10h à 18h une programmation riche de jeux, ateliers, débats et conférences autour des intelligences était proposée. Pour tous les âges à partir de 6 ans ou 11 ans de quoi ravir tout le monde. *Bibliothèque de La Part-Dieu, Lyon (69)*

Conférence « Le Blob, un surdoué de la nature » :

Guide du (futur) porteur de projet @Visée.A Production



Cette conférence animée par Christian et Nicole Segaud créateur de l'exposition photo du même nom, à permis de faire la lumière, avec humour et pédagogie, sur cet être mal connu : le blob. Un événement grand public pour tous les âges. *Bibliothèque municipale Lamartine, Aix-les-Bains (73)*

Conte en mouvement « Muscles et neurones » :



Un spectacle participatif animé par Raphaël Rémiatte, conteur. Le conte "Muscles et Neurones", fait bouger et chauffer les neurones des personnages et des spectateurs. Une manière sportive et ludique d'en apprendre plus sur notre corps. *Médiathèque municipale de Thonon-les-Bains, (74)*

@Vincent Noclin

LES ACCOMPAGNEMENTS PROPOSÉS PAR LA COORDINATION DÉPARTEMENTALE DE L'ARDÈCHE



CCSTI de l'Ardèche : Coordination & appui

Dans le cadre de la coordination départementale de la Fête de la science, un accompagnement est proposé aux structures souhaitant organiser un événement sur le territoire ardéchois.

COMMUNICATION ET VALORISATION

- **Communication des événements à l'échelle locale, départementale, régionale et nationale.** Mise en visibilité des événements auprès du grand public et des publics scolaires.

MISE À DISPOSITION DE RESSOURCES

Les porteurs de projets peuvent bénéficier de **différentes ressources** pour concevoir et organiser leurs animations :

- mise en relation avec des intervenants scientifiques, chercheurs, ou médiateurs,
- mise à disposition de supports pédagogiques, et ressources clefs en main (jeux, escape game,...), orientation vers des expositions scientifiques,
- conseils pour la conception et la mise en place d'animations.

PARTICIPATION ET MOBILISATION DES ÉTABLISSEMENTS SCOLAIRES

Les écoles primaires, collèges et lycées du territoire sont accompagnés afin de favoriser leur participation à la Fête de la science.

Deux types d'actions sont menés :

- **Communication des animations dédiées aux scolaires**

Lorsque les porteurs de projets proposent des animations adaptées aux élèves, celles-ci sont relayées auprès des établissements scolaires afin de leur permettre d'y participer, dès le mois de mai. (Programme dédié)

- **Incitation et accompagnement à la participation des établissements**

Les établissements scolaires peuvent participer à la Fête de la science de différentes manières :

- Participer aux animations proposées par les porteurs de projets et le CCSTI
- accueillir des conférences scientifiques, notamment pour les lycées proposées par le CCSTI
- devenir porteurs de projet en organisant une action au sein de leur établissement
- participer à un grand challenge scientifique départemental inter-établissements, sous forme de jeu autour de l'esprit critique proposé par le CCSTI
- participer au Village des sciences en tant que "médiateurs d'un jour", en présentant un projet ou une animation au public et/ou en tant que visiteur(s)
- Participation au Village scolaire, le CCSTI propose des animations scientifiques spécifiques destinées aux élèves du bassin de vie du Village des sciences itinérant.

ÉVÉNEMENTS STRUCTURANTS

Plusieurs événements structurent la programmation départementale et sont organisés par le CCSTI :

- Organisation du Village des sciences itinérant de l'Ardèche, événement phare de la Fête de la science à l'échelle départementale.
- Organisation d'un Hameau des sciences au Cheylard et/ou d'autres événements d'envergure sur le territoire.

SOUTIEN AUX INITIATIVES

Subventions possibles pour les porteurs de projets contribuant à la programmation de la Fête de la science.

Fête de la science nationale

Coordonnée par le Ministère de l'Enseignement supérieur et de la Recherche

Fête de la Science

Fête de la science Auvergne Rhône-Alpes

Coordonnée par l'Université de Lyon

Fête de la science Départementale

Coordonnée par

1 mois de sciences

- 26 septembre au 26 octobre (à confirmer)

★ + de 185 événements

• 49 communes

22 023 visiteurs pendant un mois

2025

Village des sciences itinérant départemental

16^{ème} édition

- Point d'orgue du département
- En 2025 : 2^{ème} plus gros événement de France
- 11 et 12 octobre 2026
- Entre 60 et 80 animations
- Entre 3500 et 5000 visiteurs

Village Scolaire

Animations à destination des scolaires
du bassin de vie du Village des sciences
primaires, collèges, (lycées)

Focus communication

AUPRÈS DES SCOLAIRES

Le CCSTI grâce à un partenariat étroit avec la Direction des Services Départementaux de l'Education Nationale et la Délégation Académique aux Arts et à la Culture est en lien avec les établissements primaires, les collèges et les lycées du département. Ainsi un programme d'animation dédié aux scolaires est créé, il référence l'ensemble de vos animations proposées aux scolaires, il est divulgué à l'ensemble des établissements du département via différents canaux : rencontres de directeurs, envois mailing : (directeurs, secrétariats, référents cultures...), lettres d'information de la DSDEN, inspecteurs de circonscription, etc. Aussi la coordination peut entrer en lien direct avec certains établissements à votre demande dès le mois de mai.

Visuel 2025 Programme scolaire



AUPRÈS DU GRAND PUBLIC

- **Le CCSTI assure une communication départementale, régionale et nationale**, mais également un soutien à la communication locale pour les porteurs de projets désireux de ce soutien.
 - **Plaquette départementale et affiches diffusées sur l'ensemble du département et au-delà**
 - **Communication presses et médias** (achats d'espaces, de spots, itw, etc.)
 - **Conférences de presse**
 - **Web** : <https://www.fetedelascience-aura.com/ardeche>
 - fourni par la FDS AURA.
 - Les événements publiés s'affichent sur le site web régional : <https://www.fetedelascience-aura.com>
 - Les événements publiés s'affichent sur le site web national : <https://www.fetedelascience.fr>
 - NB : La FDS AURA (avec le CCSTI) valorise certains événements ardéchois dans ses actions de communication régionale.
 - Le CCSTI publie les événements géolocalisés avec leurs descriptifs COMPLETS et infos pratiques. C'est donc sur ce site que se trouvent TOUTES les infos concernant la FDS en Ardèche.
 - **Réseaux sociaux** (Facebook, instagram...)
 - **Le CCSTI s'appuie sur les offices de tourisme ardéchois** (concernés par des événements dans le cadre de la FDS en lien avec l'ADT (Agence de développement touristique de l'Ardèche) pour :
 - Diffuser une partie des plaquettes papiers
 - centraliser la distribution des kits communication (flyers, kakémono, etc) aux porteurs de projets qui n'auraient pas pu récupérer les kits lors des conférences de presse,
 - uniformiser la communication et conforter sa notoriété,
 - s'assurer de sa diffusion sur l'ensemble du département en facilitant la publication sur chaque territoire des fiches APIDAE.

The image displays a comprehensive list of science-related events in Ardèche for 2025. On the left, there are vertical banners for 'Fête de la Science' (September-October 2025) and 'Fête de la Science 2025'. The main part of the image is a map of Ardèche with numerous colored dots indicating event locations. Surrounding the map are numerous small event cards, each with a title, date, time, and description. Some cards are highlighted with yellow circles. At the bottom, there are logos of partners like 'Ardèche' and 'La Région', and a QR code for more information.

Focus subventions aux porteurs de projets

CRITÈRES D'ÉLIGIBILITÉ | OBLIGATIONS DE LA STRUCTURE :

- Pour recevoir la labellisation « Fête de la science », être intégré au programme officiel et être éligible à une subvention de la coordination départementale, tout événement sera proposé dans les dates officielles de la Fête de la science Ardèche soit du 26 septembre au 26 octobre 2026.
- Comme l'ensemble des porteurs de projets de la Fête de la science, vous serez tenus de remplir les grands principes de la Fête de la science :
 - Principe de gratuité : L'événement et l'accès au lieu dans lequel il se déroule doivent être gratuits. En accord avec la coordination départementale, la vente de livre en dédicace ou autre produit culturel est possible s'ils sont en lien avec les sujets traités par l'événement.
 - Principe de validation : Tout événement porte sur un contenu scientifique dont la qualité est garantie par des experts scientifiques (chercheurs, ingénieurs, techniciens, doctorants, amateurs éclairés...) qui contribuent à la préparation et/ou à l'animation de l'événement. Pour adapter le contenu scientifique aux publics visés, des médiateurs sont également associés à la préparation et/ou l'animation de l'événement.
 - L'ensemble des disciplines scientifiques est concerné, des sciences expérimentales aux sciences humaines et sociales.
 - Principe d'accessibilité du contenu et proximité : Les événements de la Fête de la science sont des rencontres de culture scientifique, technique ou industrielle, tenues en présentiel, au format numérique ou hybride, visant à rapprocher la science et la société. Les événements sont proposés en langue française, ils sont ouverts au public de tous âges, et peuvent être réservés aux étudiants ou aux publics scolaires. Ils ne sont pas des événements dédiés aux professionnels.
- Obligation de communication : L'identité visuelle de l'événement doit respecter la charte graphique de la Fête de la science. L'événement peut être référencé sur d'autres sites Internet, de préférence par un lien pointant vers l'événement enregistré sur le site régional de l'événement. En lien avec le chargé de communication du CCSTI de l'Ardèche, il sera nécessaire de communiquer avec les logos du CCSTI de l'Ardèche, de l'Arche des métiers et de la communauté de communes Val'Éyrieux.

MODALITÉS FINANCIÈRES :

- Le montant du soutien ne peut pas dépasser 30 % du montant des dépenses engagées pour des frais de réalisation : communication et frais de réalisation (frais d'intervenants, achats de petits matériels, location d'un lieu etc.), ça ne compte donc pas les frais de fonctionnement habituels de la structure.

CALENDRIER PRÉVISIONNEL, CONDITIONS TECHNIQUES

- Avant le 15 mai : Envoi de la fiche budget complétée à la coordination départementale Ardèche (fournie par ses soins). Ce document contient notamment le budget prévisionnel global équilibré mentionnant l'aide demandée à la coordination départementale. Cette fiche budget est à demander directement auprès de la coordination départementale à : fetedelascience@valeyrieux.fr.

- Septembre/octobre : présentation (par mes soins) au bureau communautaire pour avis et décision, suivie du vote au conseil communautaire puis notification des subventions aux porteurs de projets.
- Octobre/novembre : Le cas échéant, après accord de subvention, réception et renvoi de votre convention attributive de subvention signée munie des pièces justificatives suivantes : bilan financier (qui ne doit pas être nécessairement certifié par un comptable), bilan moral de quelques lignes incluant la fréquentation, RIB et demande écrite de la structure à l'intention du président de la communauté de communes Val'Éyrieux : Communauté de communes Val'Éyrieux BP 55 - 21 avenue de Saunier 07 160 Le Cheylard. L'ensemble de ces documents doivent être retournés par mail à la coordination départementale : fetedelascience@valeyrieux.fr

L'attribution de subvention, comme son renouvellement n'ont aucun caractère automatique. Les subventions sont attribuées dans la limite des crédits budgétaires disponibles

Comment participer à la Fête de la science ?



Vous envisagez d'organiser un événement pour la Fête de la science ? Que vous ayez une idée ou des questions, rejoignez-vous à l'aventure et participez à la prochaine édition !

Quand ?

Entre le 26 septembre et le 26 octobre 2026, vous pouvez proposer une ou plusieurs animations pendant cette période.

Pourquoi participer ?

- Partager vos savoirs et savoir-faire ;
- Faire venir de nouveaux publics (familles, élèves, étudiants, curieux de sciences) et échanger avec eux ;
- Valoriser votre expertise et vous faire connaître ;
- Contribuer à la diffusion des sciences et montrer leurs applications concrètes ;
- S'intégrer dans un réseau d'acteurs diversifiés pour partager, initier ou poursuivre des collaborations ;
- Être accompagné par votre coordinateur départemental.



Qui peut organiser un événement ?

Toute personne ou structure en lien direct ou indirect avec la recherche, les sciences, les techniques ou l'innovation : universités, écoles, entreprises, associations, collectivités ou structures culturelles.

Pour qui ?

Tous les publics, de tous âges et horizons : familles, scolaires, étudiants, curieux ou passionnés.

Où et comment ?

Dans un structure, un lieu public, lors d'un village des sciences, en extérieur... Bref, partout ! Seule contrainte : l'accès doit être **libre** et **gratuit**.

Qui gère la venue du public sur les événements ?

C'est aux porteurs de projet de gérer l'accueil de leur public. Ils peuvent organiser des inscriptions si nécessaire.





Quelles sont les formes d'actions possibles ?

Toutes les formes originales et créatives sont encouragées.

- Événement ponctuel : atelier, jeu, conférence, exposition, débat, spectacle, visite de site... Événement multi-
- animations, rassemblant comme : Un **village des sciences**, sur un lieu unique. Un **festival**, autour d'activités scientifiques associées au spectacle et aux arts. Un **parcours scientifique** proposés sur des lieux différents, autour d'un fil conducteur (thématique et programmation commune, jeu de piste...). Le premier vendredi de la Fête de la science, vous pouvez organiser en soirée une **Nuit de la science**.

Tous les projets ont leur place quelle que soit leur taille. Un atelier, une rencontre ou une visite ont autant d'impact qu'un événement d'envergure.

Est-on obligé de respecter la thématique de l'année ?

Non. Mais cela peut enrichir votre contribution, diversifier les sujets abordés et attirer un public varié. Toutes les disciplines scientifiques sont les bienvenues : sciences du vivant, santé, littérature, sciences de l'univers, mathématiques, sciences de la matière, sciences humaines et sociales, ingénierie et technologie...

Qui gère la publication des événements dans le programme ?

Les porteurs de projet inscrivent eux-mêmes leur événement sur www.fetedelascience.fr et renseignent les informations nécessaires : titre, descriptif, dates, lieu... Le coordinateur départemental vérifie ensuite les informations et revient vers vous si besoin... Enfin, le comité régional valide l'intégration au programme national.

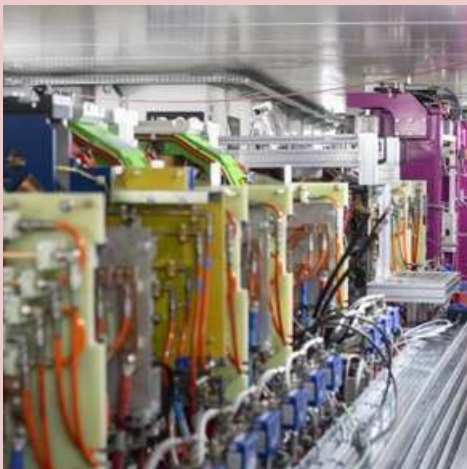
Quelles sont les conditions pour qu'un événement soit labellisé « Fête de la science » ?

Un événement Fête de la science doit respecter la [Charte nationale de la Fête de la science](#) et la [Charte régionale de la Fête de la science](#). Le comité régional se basera sur ces deux documents pour valider l'intégration des événements dans le programme national.

Comment participer ? Pour participer à la Fête de la

science, [contactez Maïlou GIBERT, coordination 07 :](#)

fetedelascience@valeyrieux.fr



Chartes de la fête de la science

LA CHARTE NATIONALE



MINISTÈRE
DE L'ENSEIGNEMENT
SUPÉRIEUR
ET DE LA RECHERCHE

*Liberté
Égalité
Fraternité*

fête de la
Science

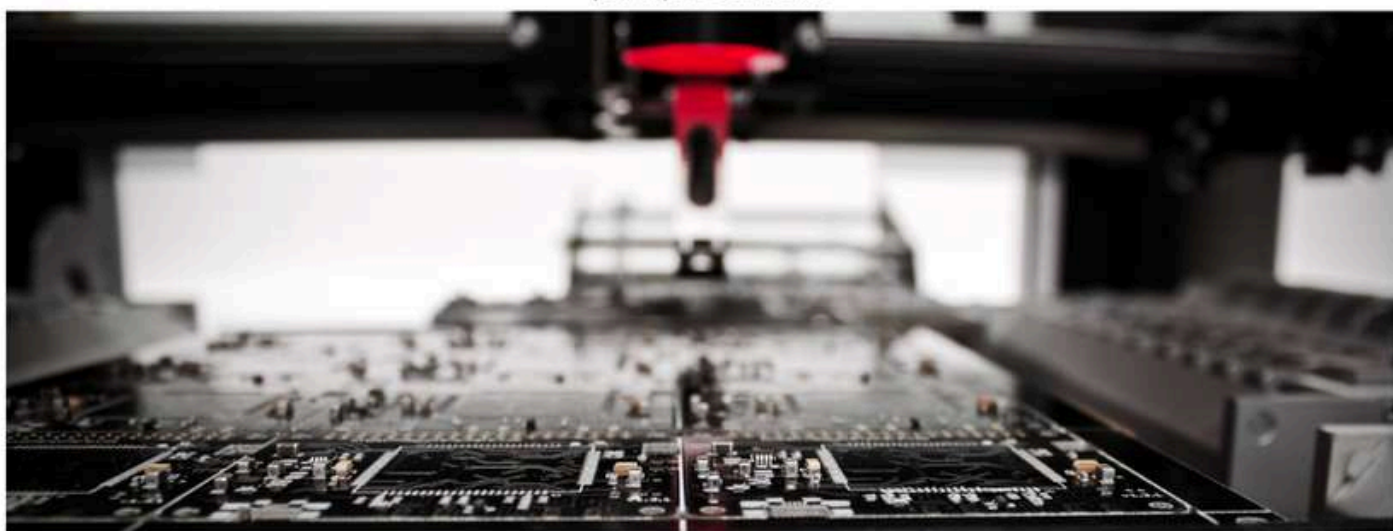
Charte de la Fête de la science

Initiée par Hubert Curien en 1991 et organisée par le ministère de l'Enseignement supérieur et de la Recherche, la Fête de la science propose à tous les publics sans discrimination, des milliers d'événements originaux et participatifs, en France comme à l'international.

La Fête de la science est l'occasion de sensibiliser les publics à la science et à ses enjeux, de favoriser le partage des savoirs entre chercheurs et citoyens, de valoriser le travail de la communauté scientifique, de susciter des vocations chez les jeunes.

Lors de cet événement, des milliers de scientifiques, enseignants, médiateurs scientifiques et culturels, bibliothécaires partagent avec les publics leur enthousiasme et leur curiosité pour les sciences, les techniques et les innovations à travers de multiples ateliers, conférences, jeux, parcours, festivals, spectacles vivants ou encore visites de laboratoires, de sites naturels et industriels.

Cette charte de la Fête de la science fixe l'identité de cette action commune et engage l'ensemble des acteurs de la Fête de la science (ministère, coordinateurs, ambassadeurs, porteurs de projet, partenaires) dans le respect et la mise en œuvre des principes suivants.



Article I - Dates

La Fête de la science se déroule chaque année autour de la première quinzaine d'octobre en métropole, et au courant du mois de novembre en outremer et à l'international.

Pour recevoir la labélisation « Fête de la science » et être intégré au programme officiel, tout événement sera proposé avec au moins un jour inclus dans les dates officielles de la Fête de la science. Si des événements "Fête de la science" se déroulent au sein d'une autre manifestation plus longue, seuls ceux se tenant pendant les dates de la Fête de la science sont à enregistrer au programme.

Article II - Gratuité

Tout événement est accessible gratuitement, ainsi que le lieu dans lequel il est accueilli pour favoriser un libre accès à tous. En accord avec les coordinateurs, la vente de livre en dédicace ou autre produit culturel est possible s'ils sont en lien avec les sujets traités par l'événement.

Article III - Événements

Les événements de la Fête de la science sont des rencontres de culture scientifique, technique ou industrielle, tenues en présentiel, au format numérique ou hybride, visant à rapprocher la science et la société.

Ils sont ouverts au grand public, de tous âges, et peuvent, pour certains, être réservés aux étudiants ou aux publics scolaires. Ce ne sont pas des événements dédiés aux professionnels.

Tout événement est proposé par un porteur de projet événementiel, en réponse à un appel à contribution ou un appel à projets lancé par les équipes régionales de la Fête de la science. Il peut être reconduit chaque année ou proposé à l'occasion d'une édition donnée.



Tout événement doit être proposé en langue française ou bilingue et doit s'articuler autour **des quatre valeurs** de la Fête de la science :

Créée avec cet objectif majeur du **PARTAGE** des savoirs, des techniques et des innovations, la Fête de la science est à l'écoute des citoyens, de leurs rêves, de leurs peurs et de leurs questions. Ce moment de rencontre national offre à chacun la possibilité d'accéder aux résultats de la recherche et de débattre de leurs enjeux sociétaux avec les scientifiques. Pour les scolaires, c'est l'occasion de participer à des actions éducatives innovantes et de découvrir les multiples visages des métiers de la recherche.

La Fête de la science est portée par la **CRÉATIVITÉ**. Les scientifiques font preuve d'imagination, d'inventivité et d'ingéniosité tant dans l'observation que dans l'expérience et l'analyse des résultats. L'exploration de la connaissance nécessite curiosité, persévérance et dépassement de soi. Il s'agit de s'adapter à la complexité et à la diversité, de s'ouvrir à des solutions parfois inattendues et de concevoir des innovations originales.

La Fête de la science est un espace de **CONVIVIALITÉ** qui permet un dialogue constructif, une expression libre et transparente, des échanges réciproques dans la tolérance et la bienveillance. C'est une fête populaire qui divertit, surprend et propose des activités ludiques et enthousiasmantes pour apprendre en s'amusant, se rencontrer et partager ses passions.

La Fête de la science repose sur la **RESPONSABILITÉ** qui va de pair avec l'excellence, l'éthique et l'intégrité. Avec humilité et détermination, il s'agit de renforcer la confiance des citoyens en la science, d'encourager le développement de leur esprit critique, de soutenir leur espoir d'un avenir meilleur, de favoriser leur respect de l'environnement et de la biodiversité. C'est aussi lutter contre toute forme de discrimination en valorisant la diversité et favorisant un accès au savoir à tous, quel que soit l'âge, le genre, le handicap ou la localisation géographique. La responsabilité engage aussi à l'évaluation et à la reconnaissance du travail de l'ensemble des acteurs de la Fête de la science.



Article IV – Qualité scientifique et culturelle

Tout événement porte sur un contenu scientifique dont la qualité est garantie par des experts scientifiques (chercheurs, ingénieurs, techniciens, doctorants, amateurs éclairés...) qui contribuent à la préparation et/ou à l'animation de l'événement. Pour adapter le contenu scientifique aux publics visés, des médiateurs culturels sont également associés à la préparation et/ou l'animation de l'événement. L'ensemble des disciplines scientifiques est concerné, des sciences expérimentales aux sciences humaines et sociales.

Une manifestation organisée dans le cadre de la Fête de la science ne peut en aucun cas être utilisée par les organisateurs comme un prétexte à justifier leurs activités non directement liées à la connaissance et au partage des sciences. Elle ne saurait donc devenir ni une tribune politique, ni une vitrine commerciale.

Article V – Habilitation

Pour être labellisée « Manifestation Fête de la science » et donc figurer dans le programme de la Fête de la science, une habilitation est nécessaire. Tout événement fait l'objet d'un enregistrement au programme de la Fête de la science, dans l'espace connecté du site national fetedelascience.fr. Il est affiché au programme après modération par les coordinateurs de la Fête de la science.

Article VI - Communication

L'événement inscrit son identité visuelle dans le respect de la charte graphique de la Fête de la science. La communication autour de l'événement peut être faite par d'autres sites web, de préférence par un lien vers l'événement enregistré sur le site national de l'événement. La communication peut aussi être réalisée par la diffusion de supports éditoriaux, de publication dans les médias et les réseaux sociaux.

Article VII - Évaluation

Tout événement fait l'objet d'une évaluation par le porteur de projet, dans les délais imposés, à travers un dispositif national d'enquête. Ce dernier permet également de rendre compte de la satisfaction du porteur de projet ainsi que de mener des enquêtes auprès des publics. Les résultats des enquêtes sont publiés annuellement.



Charte

Pour une Fête de la science au service des habitants de notre région

Préambule

Plus que jamais, le manque de culture scientifique favorise la progression de la désinformation et du complotisme et pèse dans les débats publics. La perte d'attractivité des métiers scientifiques, techniques et industriels prive les jeunes, et particulièrement les jeunes filles, d'opportunités pouvant donner un sens profond à leur engagement professionnel, tout comme elle prive notre région de compétences clés pour assurer sa souveraineté économique et technologique.

La Région Auvergne-Rhône-Alpes, dans son rôle de coordination des actions sur son territoire, en accord avec la définition de l'AMCSTI1, souhaite que la culture scientifique, technique et industrielle soit outil pour relever les défis contemporains et permette au citoyen de comprendre le monde dans lequel il vit et de se préparer à vivre dans celui de demain ».

A cet égard, la Fête de la science, événement majeur soutenu par la Région en lien avec l'Etat, est un formidable outil pour favoriser les rencontres entre le monde scientifique et la population. La Fête de la science engage de nombreux acteurs, établissements publics, associations, entreprises, amateurs éclairés et passionnés, en s'adressant à un très large public, de divers horizons et sensibilités.

Cette diversité fait la richesse de notre région et, en ce sens, elle nous oblige.

Tout d'abord, dans la réaffirmation des valeurs communes républicaines, dans la volonté de créer du lien et une culture scientifique basés sur des connaissances vérifiées, une démarche rationnelle et un esprit critique et enfin dans notre responsabilité à garantir que la Fête de la Science ne soit en aucune manière un quelconque instrument de prosélytisme ou utilisée à des fins militantes.

Ainsi, en complément de la charte nationale de la Fête de la science et du Contrat d'Engagement Républicain, la Région souhaite, dans le respect de chacune des parties prenantes, fixer un cadre commun nous permettant de travailler à la mise en œuvre des actions de CSTI, en toute confiance, et utile aux habitants de notre région.

Ce cadre, qui prend la forme d'une charte d'engagement, reprend les ambitions, les valeurs et l'éthique qui doivent nous animer ainsi que les pratiques à respecter dès lors que l'image de la Région est engagée.

Association des musées et centres pour le développement de la culture scientifique, technique et industrielle

Nos engagements

Site

Des ambitions communes

- Elever le niveau des connaissances scientifiques et techniques des habitants de notre région,
- Favoriser le débat démocratique apaisé autour des enjeux technologiques, économiques et sociétaux,
- Faire d'Auvergne-Rhône-Alpes la grande région des scientifiques, des ingénieurs et des techniciens,
- Encourager les jeunes femmes à s'orienter dans les filières scientifiques et techniques,
- Valoriser notre patrimoine industriel, passé et présent,
- Lutter contre les croyances erronées et les idées préconçues.

Site

Des valeurs partagées

- Respect des valeurs de la République,
- Gratuité et liberté d'accès aux événements,
- Egalité des territoires et des publics,
- Excellence et objectivité de la démarche scientifique.

Site

Une éthique de responsabilité

- S'assurer de la validité et de la mise à jour des connaissances diffusées, Proscrire les événements dont les contenus ou les porteurs pourraient porter atteinte à l'ordre public, à la dignité des personnes ou qui seraient susceptibles d'encourager la propagation de fausses informations ou une utilisation des connaissances scientifiques à des fins militantes,
- Garantir la neutralité des structures et des agents de médiation scientifique, Faciliter l'accès des contenus aux personnes porteuses de handicap, visible ou invisible, Respecter la liberté de conscience de chacun.

Site

Des bonnes pratiques

- Ecoute et dialogue permanent entre les structures de médiation scientifique et la Région,
- Respect des chartes graphiques, des obligations de communication et des règles d'orthographe communément admises,
- Mise en œuvre des projets conforme à celle qui a présidé à la décision de labellisation et de financement.

Calendrier et organisation

Fond coloré (obligatoire) : Action nécessitant votre intervention obligatoire

Fond coloré (optionnel) : Action nécessitant votre intervention facultative / suggérée

Sans fond : action réalisée par la coordination



9 mars 2026 : Lancement de l'appel à projets Fête de la science. Vous pouvez rentrer sur la plateforme www.fetedelascience.fr les projets que vous souhaitez faire labelliser. Passage obligatoire par la plateforme nationale de la Fête de la science pour l'édition 2026. Ces événements seront alors en « mode brouillon » ou « en modération ». Possibilité de changer vos informations principales jusqu'à juin environ, à définir, et dernières modifications jusqu'à votre événement. Accompagnement tout au long de votre inscription, support technique si vous rencontrez des difficultés avec le site.



Votre coordination vous propose également 3 webinaires, chaque webinaire propose un temps d'information, d'inspiration et d'échanges pour vous aider à préparer vos projets et enrichir votre programmation 2026, selon vos besoins :

27 mars 2026 ou 3 avril 2026 « Saveurs savantes : explorer les sciences derrière nos assiettes » ouvert à tous porteurs de projets, pour découvrir comment explorer les liens entre sciences, cuisine et alimentation.

7 avril 2026 : « Participer à la Fête de la science 2026 : échanges avec les établissements de recherche » destiné aux référents CSTI, à la communication des établissements d'enseignement supérieur, de recherche et d'innovation et aux équipes de recherche souhaitant s'impliquer dans l'événement.

7 mai 2026 : « Inclusion et Fête de la science : explorer de nouvelles pratiques » pour tous les porteurs de projets intéressés par l'accessibilité et l'inclusion de publics empêchés.



- Début avril : Envoi du kit de communication national avec les premiers supports : Attention l'utilisation du visuel national est obligatoire !
- Début mai :
 - Calcul des besoins en outils de communication régionaux qui vous sont distribués
 - Envoi des premières informations pour les programmes scolaires aux établissements ardéchois
- Mai : Envoi des éléments de programmation départementale pour les dossiers de presse régionaux et nationaux
- Fin mai : Élaboration de la plaquette numérique dédiée aux scolaires

- **Mi-juin : Diffusion de la plaquette scolaire**

- 20 mai 2026 : Clôture de l'appel à projets (aucun projet ne pourra être labellisé après cette date)

- Juin : Élaboration de la plaquette « papier » pour le grand public
- Mi-juin 2026 : Réunion du comité régional pour labelliser les projets
- Juillet : Mise en ligne de vos animations sur le site de la Fête de la science

- Fin juillet - début août : Relecture de la plaquette papier grand public par les porteurs de projets

- Août - septembre - octobre : Mise en place de la communication
La communication s'intensifie à l'échelle régionale et départementale : réseaux sociaux, affichage, relations presse... C'est aussi le moment pour vous de mobiliser vos propres réseaux et de faire connaître largement votre événement.

- Début septembre : Conférences de presse et diffusion des outils de communication départementaux et régionaux par vos soins (plaquettes, roll-up...)

- **26 septembre - 26 octobre 2026 : Fête de la Science en Ardèche**

- **2 - 12 octobre 2026 : Fête de la Science en métropole, outre-mer et à l'international**

- Novembre-Décembre : évaluation et bilan
Un questionnaire rapide vous sera envoyé avec notamment la fréquentation grand public et scolaire, il est important d'anticiper ce point.

DES RESSOURCES UTILES ET DES AIDES POUR VOUS GUIDER



Maïson Montaigne

Mettre en place un événement ne rime pas forcément avec épuisant, découvrez quelques idées et ressources clés en main pour organiser un événement selon vos envies et vos moyens.



Vous disposez d'ouvrage de vulgarisation scientifique ? C'est l'occasion de proposer une sélection personnalisée d'ouvrage pour tous les âges ! Vous pouvez également proposer une séance de lecture pour les plus jeunes ou un atelier autour d'un livre.

N'hésitez pas à cibler un public scolaire en vous rapprochant d'établissement proche de vous.

Pas d'inspiration ? Pas de soucis la Cité des Sciences et de l'Industrie met à votre disposition



Votre fond contient des jeux de sociétés en lien avec la science ? Vous pouvez les mettre à disposition pendant les 10 jours de la Fête de la science ou organiser des ateliers de jeux avec le grand public ou des scolaires. Vous n'en avez pas ? Vous

pouvez retrouver tous ces jeux sur [FDS-Aura : ressources clés en main](#) :

- Les Délires d'encre et Instant mettent à disposition des escape games « clés en main », ne nécessitant qu'un espace de bibliothèque : « **Panique dans la bibliothèque** » **version 2** ([Télécharger le kit de jeu et le kit de communication](#)), « **Recherche à risque** » ([Télécharger le kit du jeu](#) – [Télécharger le kit de communication](#)). **Climat Tictac** est un jeu de plateau sur
- les enjeux du changement climatique, développé par un collectif d'une vingtaine de scientifiques de l'Institut Pierre-Simon Laplace, et de l'Association Science Technologie Société. Le jeu est disponible en format plateau et en format numérique. [Sur Windows](#) – [Sur Android](#) – [Sur iOS](#). Développé par [Le Dôme](#) et [l'association Kruptos](#), **Ocytocine** est un
- jeu de bluff et de déduction qui développe la pensée critique en initiant les participants aux réflexes à adopter face aux fake news. [Formulaire de téléchargement](#).



Votre médiathèque comprend une salle, un auditorium ou simplement un espace pouvant accueillir des places assises et un vidéoprojecteur ? Vous pouvez vous proposer pour accueillir une conférence en vous rapprochant du CCSTI

Cet espace peut aussi accueillir des formats comme des projections, des ciné-débat, des tables rondes...



Vous possédez un ou plusieurs ordinateurs ? C'est l'opportunité de s'en servir pour proposer des contenus pédagogiques et amusants ! Vous retrouverez sur le site de la cité des Sciences et de l'Industrie des quiz : [Quiz ta science !](#) ObsciGame propose des jeux vidéo ainsi que des jeux de société que vous pourrez découvrir ici : [Découvrir les jeux](#). Ikigai, une association, rassemblant universités, grandes écoles, laboratoires de recherche, associations et professionnel du jeu vidéo développent des jeux fait pour les apprentissages et la diffusion de la culture scientifique. Vous pouvez les découvrir ici : [Tous les jeux](#)

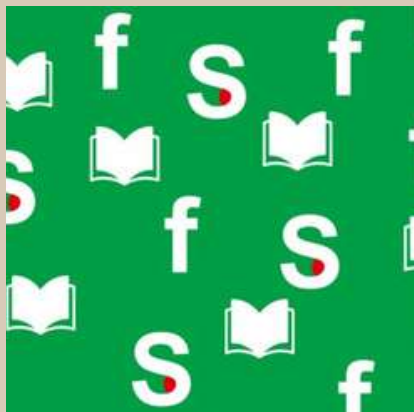


Vos murs peuvent accueillir de l'affichage ou vous possédez des grilles prévues à cet effet ? Pourquoi ne pas en profiter pour y exposer des contenus ? La coordination régionale de la Fête de la science a réalisé une exposition imprimable : « [Dans la peau d'un arbre](#) ». Espace Science Actualités mets à votre disposition des contenus gratuits pour créer des expositions et animations scientifiques : enquêtes et panneaux d'exposition, mur de news et vidéos. Recevez les panneaux au format PDF, imprimez-les et présentez-les dans votre espace : [Découvrir l'Espace Science Actualités](#).

Animer la Fête de la science

Des ressources prêtes à l'emploi

Vous vous interrogez sur le type d'activité à organiser pour la Fête de la science ? Vous êtes à la recherche d'inspiration ou de bonnes idées ? Les possibilités sont infinies !



De nombreuses ressources clés en main sont également disponibles gratuitement, conçues par des professionnels.

Ocytocine

Fruit d'une collaboration entre Le Dôme et l'association Kruptos, Ocytocine est un jeu de bluff et de déduction qui a pour but de développer la pensée critique en initiant les participants aux réflexes à adopter face aux fake news.

→ [Formulaire de téléchargement](#)

Le jeu collaboratif Climat Tic Tac



Et si l'on pouvait mieux appréhender les enjeux du changement climatique à travers un jeu de plateau ? C'est l'idée d'un collectif de scientifiques de l'Institut Pierre-Simon Laplace, et de l'Association Science Technologie Société. Le résultat : le jeu de plateau collaboratif « Climat Tictac » !

→ [Sur Windows](#) – [Sur Android](#) – [Sur iOS](#).

Jouer à débattre

L'Arbre des Connaissances conçoit des supports de débats innovants pour éveiller l'esprit critique des jeunes dès 13 ans.

→ [Découvrir tous les jeux](#)





Les ressources de la MMI La Maison des Mathématiques et de l'Informatique est un centre de médiation des mathématiques et de l'informatique basé à Lyon. Elle propose des ressources clés en main, avec leur déroulé et le matériel nécessaire :

- [Connecte tes neurones](#)
- [La marelle de Turing](#)
- [Entrez dans la tête d'une IA](#)

Espace Science Actualités

Contenus gratuits pour créer des expositions et animations scientifiques : **enquêtes et panneaux** d'exposition, mur de news et vidéos. Recevez les panneaux au format PDF, imprimez-les aux et présentez-les dans votre espace :

- [Découvrir l'Espace Science Actualités](#)

Qui sont-elles ? Les femmes de sciences d'hier et d'aujourd'hui

L'université de Poitiers met à disposition un jeu pédagogique. À travers les âges, les sciences n'ont pu se développer sans l'apport de femmes importantes. (Re)découvrez quelques-unes de ces grandes figures historiques qui ont participé au développement des sciences.

- [Télécharger le jeu](#)

Escape Game Panique en bibliothèque

Deux escape games à destination du grand public, produits par Délires d'encre et Instant Science. Ils sont prêts à être utilisés dans tout espace bibliothèque.

- [Escape game Panique dans la bibliothèque](#)
- [Escape game Recherche à risque](#)

Instant Science propose d'autres ressources :

- [Boîte à métiers Recherche publique](#)
- [Boîte à métiers Santé](#)
- [Science et Sport, Kit d'animations et affiches](#)

ObsciGame

Lancé par Le Dôme, S[Cube], Instant Science et Ikigai, l'Observatoire national du jeu de culture scientifique, ObsciGame, a pour objectif de rassembler les jeux, les personnes qui les créent et celles qui les utilisent pour favoriser les échanges.

- [Découvrir les jeux](#)



Expérimenter, goûter, débattre

Les sciences passent à table

De nombreuses ressources existent déjà, conçues par des professionnels de la médiation scientifique, et facilement mobilisables lors d'un événement pour faire vivre la thématique « Saveurs savantes ».



La Maison des Mathématiques et de l'Informatique (MMI) propose plusieurs ressources issues de l'exposition *Dans ma cuisine*, pour aborder mathématiques et informatique à partir de situations culinaires :

À taaable ! (coloration de graphes),
Secrets de cuisine (cryptographie),
Optim'izza (optimisation).

Des tutoriels vidéo, comme *La corbeille de fruits de Clélie*, permettent également d'explorer formes et géométrie à partir de fruits.

Débats et esprit critique



L'Arbre des Connaissances conçoit des supports de débats innovants pour éveiller l'esprit critique des jeunes dès 13 ans. Le *climat et l'alimentation durable* invite les jeunes à prendre des décisions collectives en tenant compte du climat, de la biodiversité et des choix alimentaires.

Expérimenter et comprendre l'alimentation

La Fondation La Main à la Pâte met à disposition des enseignants de nombreuses ressources pédagogiques autour de l'alimentation, du goût et de la cuisine, facilement adaptables à des animations grand public : *activités de la Semaine du goût*, séquences interdisciplinaires (*Que deviennent les aliments que nous mangeons ?*) et projets expérimentaux (*Alimentation : la chimie, c'est bon !*).

La Rotonde aussi, le centre de culture scientifique de l'Ecole des Mines de Saint-Etienne, propose des ressources pédagogiques sur l'alimentation :

- *Alimentation des animaux* (cycle 2, CP)
- *Nutrition et digestion* (cycle 2, CE2).





Pour des formats courts, l'**ADEME** a créé **3 ateliers pour une alimentation durable**, clés en main, réalisables en moins de 15 minutes. Adaptés à des événements ou à des classes, ils permettent de comprendre les enjeux et les leviers d'action concrets autour de l'alimentation.

L'exposition **La santé dans notre assiette**

(Inserm) aborde les liens entre nutrition, santé, environnement et fake news alimentaires à travers 13 panneaux imprimables.

Alimentation et cultures : L'alimentation est aussi un fait culturel et social.

Le jeu **[kosmopoli:t]** propose une expérience originale : les joueurs incarnent le personnel d'un restaurant confronté à des commandes dans plus de 60 langues. L'objectif est de comprendre, transmettre et servir le bon plat, tout en sensibilisant à la diversité linguistique.



Quelles tambouilles plonge les participants dans la cuisine du Moyen Âge et de l'époque Moderne en Provence. Les joueurs aident un personnage historique à accomplir sa quête alimentaire en s'appuyant sur des archives et recettes issues de recherches menées par des doctorants et doctorantes d'Aix-Marseille Université, découvrant ainsi les pratiques culinaires et habitudes alimentaires à travers le temps.

Découvrir les systèmes agricoles

Plusieurs jeux sérieux produits par Inrae permettent d'explorer les systèmes agricoles et alimentaires : **La Grange**, **Clédusolou Paysans de nature**, pour comprendre les enjeux de transition et de biodiversité.

Le jeu **L'agriculture durable** permet de se mettre dans la peau d'un agriculteur et de relever les défis d'une ferme durable. Il met en lumière les compétences et savoir-faire nécessaires pour produire des aliments de qualité, nourrir la population et préserver la nature, tout en offrant une expérience ludique et immersive.



Escape game face à l'ia

Testez votre humanité à la bibliothèque !

Escape game gratuit

Lieu – Date – Horaires

« Vous venez de postuler à une entreprise spécialisée en intelligence artificielle. Cependant, pour obtenir le poste, vous allez devoir prouver que vous êtes à 100% humains et que vous n'êtes assistés d'une IA ! Pour cela, vous êtes invités à passer un test dans la bibliothèque de l'entreprise.

Saurez-vous résoudre toutes les énigmes et prouver que vous êtes les bons candidats ? »

Venez participer à un escape game dans la bibliothèque. Mêlant sciences et investigation, cette enquête grandeur nature invite tous les curieux et curieuses à vivre une expérience immersive originale.

Votre mission ? Vous appuyer sur votre sens de l'observation, le travail d'équipe et votre esprit d'analyse pour résoudre toute une série d'énigmes sur le thème de l'intelligence artificielle. Mais attention, vous n'aurez que 45 minutes... Il vous faudra aller vite pour passer le test !

Durée : Séance d'1h15 dont 45 minutes de jeu.

Nombre de participants : 2 à 6 joueurs, à partir de 12 ans.

Un projet réalisé par Instant Science, avec le soutien du ministère de l'Enseignement supérieur, de la Recherche et de l'Espace, de l'INSA Toulouse et de l'institut ANITI.

pour télécharger : [Lien](#)

Le jeu des hypothèses scientifiques

Un jeu pour comprendre les niveaux de preuve

À partir de 10 ans

Format : atelier clé en main

Pourquoi fait-on confiance à une information ? Que vaut une hypothèse scientifique ? Inspiré du jeu des sept familles, ce jeu vous invite à reconstituer les familles d'hypothèses... avant de les classer du plus fiable au moins fiable.

Un outil ludique pour explorer :

- la différence entre opinion et preuve,
- la démarche scientifique,
- les niveaux de fiabilité des informations.

À partir de 10 ans

Format : atelier clé en main

[Se télécharge sur site du printemps de l'esprit critique, pour cela me contacter](#)

Fake or Not

Décryptez les images truquées sur internet

À partir de 8 ans

Format : atelier clé en main

Savez-vous repérer une image modifiée, transformée ou générée artificiellement ?

À travers une série d'exemples concrets, entraînez-vous à détecter les images manipulées et développez vos compétences en éducation aux médias.

Un atelier pour :

- affûter son regard face aux contenus visuels,
- comprendre les mécanismes de la désinformation visuelle.

À partir de 8 ans

Format : atelier clé en main

[Se télécharge sur site du printemps de l'esprit critique, pour cela me contacter](#)

Des Tours Cérébraux

Quand votre cerveau vous joue des tours...

Cet atelier met en lumière les mécanismes mentaux qui influencent nos jugements et nos décisions.

À partir de 14 ans

Format : atelier clé en main

Pourquoi avons-nous parfois des raisonnements erronés ? Peut-on repérer nos propres biais cognitifs ?

Cet atelier met en lumière les mécanismes mentaux qui influencent nos jugements et nos décisions.

À travers des situations variées, vous apprendrez à :

- reconnaître les principaux biais cognitifs,
- exercer votre esprit critique face à vos intuitions.

À partir de 14 ans

Format : atelier clé en main

[Se télécharge sur site du printemps de l'esprit critique, pour cela me contacter](#)

Jeux autour des médias et de la fiabilité de l'information

CLEMI

<https://www.cleml.fr/ressources/jeux-deduction-aux-medias-et-linformation>



De nombreuses vidéos et expos sur le blob.fr !
Contenus proposés par Universciences

Animer la Fête de la science

Des chercheurs et des intervenants chez vous !



TROUVER UN INTERVENANT OU UN CHERCHEUR POUR VOTRE ÉVÉNEMENT

Pour vous accompagner dans la mise en place de votre projet dans le cadre de la Fête de la science, plusieurs ressources et intervenants peuvent être mobilisés sur le territoire.

La liste d'exemples que j'ai à disposition n'est pas exhaustive : elle a pour objectif de vous donner des idées d'animations et d'actions possibles, en lien avec des intervenants et structures locales de l'Ardèche et des territoires voisins.

Comment demander un intervenant ?

Je dispose d'un catalogue d'intervenants et de structures proposant différents types d'animations autour des thématiques de la Fête de la science (ateliers, spectacles, conférences, stands, médiation scientifique, etc.).

Ce catalogue est régulièrement mis à jour. Pour des raisons liées au RGPD (Règlement général sur la protection des données), je ne peux pas diffuser directement les coordonnées des structures qui y figurent.

N'hésitez pas toutefois à m'aider à enrichir ce catalogue en me signalant des intervenants ou structures intéressantes que vous connaissez.

- Si vous recherchez un intervenant, contactez-moi par mail en précisant les éléments suivants :
 - la thématique scientifique que vous souhaitez aborder
 - Le format souhaité : atelier, conférence, spectacle, stand, rencontre, etc.
 - le public visé : âge, niveau scolaire ou public familial
 - la date ou la période envisagée
 - le lieu de l'événement

À partir de ces informations, je pourrai : vous mettre en relation avec des intervenants adaptés, ou effectuer des recherches complémentaires si nécessaire.

ACCUEILLIR UN CHERCHEUR OU UNE CHERCHEUSE



On dispose également d'un listing de chercheurs et chercheuses issus des universités et centres de recherche de la région Auvergne-Rhône-Alpes, susceptibles d'intervenir lors de la Fête de la science (conférences, rencontres avec le public, tables rondes, etc.).

Par ailleurs, je transmets à la coordination régionale les besoins d'interventions de chercheurs sur le territoire, notamment en lien avec la thématique de l'année : "Saveurs savantes". La coordination régionale est en lien direct avec les centres de recherche.

- Si vous souhaitez accueillir un chercheur, n'hésitez pas à me contacter avec les mêmes informations que ci-dessus (thématique, format, public, date et lieu). Je pourrai relayer votre demande et vous accompagner dans la mise en relation.

LES ANIMATIONS PROPOSÉES PAR LE CCSTI DE L'ARDÈCHE

Le CCSTI de l'Ardèche, en tant que structure départementale de médiation scientifique, peut également intervenir directement dans le cadre de vos événements.

Nos équipes proposent des animations sur l'ensemble du département, sans frais de déplacement.

Nous intervenons auprès de tous les publics, de la maternelle jusqu'aux maisons de retraite, et adaptons nos animations en fonction de l'âge et des attentes des participants.

Nous abordons notamment des thématiques telles que :

environnement et transition écologique

climat et énergie

astronomie et exploration spatiale

sciences et techniques

métiers et savoir-faire

innovation et culture scientifique

éducation aux sciences et à l'esprit critique

Ces animations peuvent prendre différentes formes : ateliers, stands, rencontres, animations participatives, etc.

N'hésitez pas à nous contacter directement pour en discuter.

Vous pouvez également consulter nos catalogues d'animations sur les sites de nos structures :

L'École du Vent

Planète Mars

L'Ardèche des Métiers

Ces sites présentent les différentes animations, thématiques et formats disponibles.

N'hésitez pas également à nous appeler pour obtenir davantage d'informations : nous proposons notamment des forfaits d'intervention à la demi-journée ou à la journée.



LE CCSTI VOUS ATTEND AU CHEYLARD ET À ANNONAY !



Expo 2026 au Cheylard, GRAINES : Comment naissent les plantes ?

Du 4 avril au 1er novembre 2026, L'Arche des Métiers accueille l'exposition **GRAINES** Comment naissent les plantes ?

Une exposition ludique et interactive pour partir à la découverte du monde fascinant des graines et des plantes.

Pourquoi certaines plantes se multiplient sans graines ?

Comment une graine voyage-t-elle, germe-t-elle, puis devient-elle fleur ou fruit ?

Quel rôle jouent les pollinisateurs dans ce cycle essentiel du vivant ?

Accessible dès 8 ans, l'exposition propose une immersion sensible et scientifique à travers plus de 30 expériences, jeux et manipulations, invitant les visiteurs à observer, toucher, expérimenter et comprendre. Un espace dédié aux enfants de 3 à 6 ans permet également aux plus jeunes de découvrir ces phénomènes à leur échelle.

Une exposition pour apprendre en jouant

Pensée pour une visite en famille, en groupe ou en solo, Graines aborde la reproduction des plantes autour de quatre grands thèmes :

- Donner naissance sans graine
- La naissance grâce aux graines
- Le monde des fleurs
- La pollinisation

Tout au long du parcours, petits et grands sont invités à se glisser dans la peau de scientifiques, à manipuler des dispositifs interactifs et à porter un nouveau regard sur le végétal, omniprésent dans notre quotidien mais souvent méconnu.

INFOS PRATIQUES

- Dates : du 4 avril au 1er novembre 2026
- Lieu : L'Arche des Métiers - Le Cheylard
- Public : tout public dès 8 ans
- + : espace spécifique pour les 3-6 ans

Exposition conçue par l'association Science by Art, en collaboration avec le CCSTI de l'Ardèche - L'Arche des Métiers et le CCSTI La Rotonde.



NUIT DE LA SCIENCE à L'Arche des Métiers

2 OCTOBRE 2026

En présence de :

Catherine Leen - Ambassadrice de la Fête de la Science 2025
Directrice de la Maison pour la Science en Auvergne (MPSA) et enseignante-chercheuse en physiologie végétale, Catherine Leen est une vulgarisatrice passionnée, experte pour relier recherche et citoyen.
Programme en cours de construction.



Le Village des sciences itinérant départemental, cap sur Annonay !

Village des sciences de l'Ardèche

10 ET 11 OCTOBRE 2026

4000 à 5 000 visiteurs attendus

Temps fort de la Fête de la science, il constitue le 2^e plus grand événement national en 2025 en termes de nombre d'animations proposées.

Formats variés : Stands - Ateliers - Shows - Expos - Conférences - Spectacles - Jeux....

Intervenants :

vous
souhaitez
candidater,
me contacter
rapidement !



POUR ALLER PLUS LOIN



Naïon Montaigne

La Nuit de la science : le coup d'envoi de la Fête de la science



En 2025, la Fête de la science a inauguré un tout nouveau rendez-vous : la Nuit de la science, programmée le premier vendredi de l'événement pour célébrer le lancement de la Fête de la science dans une ambiance ludique et conviviale. Ce format nocturne est reconduit en 2026 et ouvre la programmation dès le vendredi 2 octobre, offrant une occasion unique de découvrir les sciences autrement.

C'est le moment idéal pour expérimenter des formats originaux et toucher un public jeune, **notamment les 18-25 ans**, souvent friands de soirées mêlant découvertes et convivialité.

Quelques idées d'animations :



Conférences ou rencontres dans des lieux insolites : bar, salle habituellement fermée au public, musée en nocturne...

Spectacles scientifiques ou ciné-débats, mêlant science et arts vivants.

Speed-searching scientifique : 10 minutes chrono pour échanger directement avec un scientifique passionné.

Observation des étoiles ou ateliers pratiques en extérieur pour expérimenter la science en direct.

Soirées Cult' : soirées animées et conviviales où l'on rencontre des experts pour décrypter des séries, films ou jeux vidéo phares du moment. Et qui dit Soirée Cult' dit forcément quiz, blindtest et jeux ! [Pour en savoir plus sur le format.](#)



La Nuit de la science est une occasion idéale pour expérimenter, innover et attirer un public jeune, en donnant à la science une dimension festive et immersive. Profitez de cette soirée pour faire vivre vos sciences autrement et créer des moments de partage.

Pour que votre événement « Nuit de la science » soit sélectionné et visible :

- Il doit se dérouler le vendredi 2 octobre à partir de 18h.
- Il doit contenir les termes « Nuit de la science » dans le titre ou dans le chapô de présentation.

Biblis en Folie & Fête de la science : un double rendez-vous culturel



Après deux éditions couronnées de succès, Biblis en Folie revient les 2, 3 et 4 octobre 2026 pour une troisième édition encore plus festive ! Lancée à l'automne 2024, cette manifestation s'est rapidement imposée comme un temps fort de la vie culturelle, valorisant les bibliothèques comme lieux de proximité, de partage des savoirs et d'expérimentation.

Lors de sa deuxième édition, près de 3 000 animations ont été organisées partout en France, y compris dans les zones rurales. Ateliers de création sonore et de musique assistée par ordinateur, découverte des coulisses de l'intelligence artificielle générative, initiation au montage radio, expériences autour de la lecture, de l'écriture ou de l'image : autant d'animations qui croisent pleinement les thématiques de la Fête de la science et montrent la capacité des bibliothèques à rendre les sciences accessibles à tous, dès le plus jeune âge.



En 2026, les bibliothèques participantes dont les animations s'inscrivent dans les objectifs de la Fête de la science pourront demander une double labellisation, apparaissant ainsi dans les deux programmations nationales.

Une opportunité de renforcer la visibilité des événements, toucher de nouveaux publics et affirmer les bibliothèques comme des acteurs incontournables de la culture scientifique, technique et industrielle.



☰ Concevoir votre événement

Animer un atelier

48 % des événements proposés pendant la Fête de la science sont des ateliers. Ils permettent au public de participer activement. C'est le cœur de la Fête de la Science. Espace d'expérimentation pour le public comme pour vous !

L'ESSENTIEL

- **Contactez votre coordinateur départemental : il peut vous aider !**
- **Mieux vaut transmettre une ou deux idées clés que vouloir tout dire.**
- **L'interaction avec le public est au cœur de la Fête de la science.**



Avant l'atelier

Définissez vos objectifs

- **Pensez à votre public :** enfant, adolescents... Le public de la Fête de la science est hétérogène, principalement familial. Prévoyez plusieurs niveaux de discours.
- **Définissez les messages essentiels** que vous voulez transmettre. Le reste est superflu !
- **Choisissez un titre percutant !**

Construisez votre trame d'atelier

- **Décomposez votre atelier en étapes** avec une durée approximative pour chacune.
- **Pensez low-tech.** Avez-vous vraiment besoin d'un ordinateur ou d'une tablette ?
- **Repérez les notions difficiles** et préparez des reformulations et des exemples.
- **Montrez de vrais objets :** matériel, prototypes, produits finis... que le public pourra observer, toucher ou déguster.
- **Faites faire :** le public doit faire, expérimenter, interagir !

Tester et mobilisez

- **Testez votre atelier !**
- **Mobilisez des animateurs !** L'idéal est d'être au moins deux : un pour la démonstration, un pour gérer le public.
- **Parlez de votre événement autour de vous** et sur vos réseaux de communication.
- Vérifiez que vos informations transmises à la coordination sont à jour.





À GARDER EN MÉMOIRE

On est souvent très (trop ?) ambitieux dans ce qu'on veut dire lors d'un atelier. Le public retient de manière générale :

- 10% de ce qu'il lit
- 20% de ce qu'il entend
- 30% de ce qu'il voit
- 80% de ce qu'il dit
- 90% de ce qu'il fait



Pendant l'atelier

Pensez pratique

- **Prévoyez le nécessaire** : papier, crayons, scotch et votre gourde.
- **Organisez votre espace** pour que le public circule facilement et qu'un nombre optimal de participants puisse manipuler en même temps.
- **Anticipez** l'installation, les pauses et le nettoyage.
- **Surveillez la durée** : dans un village des sciences, les participants restent souvent peu de temps.

Travaillez votre discours

- **Captez l'attention** avec des phrases d'accroche ou des questions qui lanceront la discussion.
- Proposez des **activités, démonstrations et manipulations** qui impliquent le public.
- **Simplifiez le discours**, utilisez métaphores, anecdotes ou humour pour rendre les notions accessibles.
- Faites des parallèles avec des choses du quotidien.
- **Vérifiez que le public comprend** et suit vos explications.
- Préparez-vous à répondre à tout type de questions, parfois ardues.
- **Soyez flexible** ! Il va y avoir des imprévues et le timing va varier en fonction de l'interaction du public ou des questions inattendues.

Amusez-vous !

Après l'atelier

Maintenez le lien avec le public

- **Demandez au public ce qu'il en a pensé.**
Cela vous permettra de faire évoluer votre atelier en temps réel !
- **Encouragez le public à suivre votre actualité** sur vos réseaux sociaux : LinkedIn, Twitter, Facebook...
- **Incitez le public à participer à d'autres événements de la Fête de la science** et de culture scientifique, technique et industrielle. Ils peuvent par exemple se renseigner sur Echosciences ([Auvergne](#), [Grenoble](#), [Loire](#), [Savoie-Mont-Blanc](#)) ou sur le site [Pop'Sciences](#).
- **Prolongez le contact** avec flyers, petits souvenirs ou invitations à vos prochaines animations.

Évaluez l'opération

- **Faites un débrief** avec les animateurs pour recueillir impressions et nombre de participants.
- **Répondez au questionnaire d'évaluation** envoyé par votre coordination ! Cette évaluation est essentielle pour améliorer la prochaine édition de la Fête de la science.

☰ Concevoir votre événement

Organiser une conférence

13 % des événements proposés pendant la Fête de la science sont des conférences Elles permettent d'explorer une thématique en profondeur et de croiser les regards.



Dynamiser le format

Pour capter l'attention et favoriser l'interaction, pensez à rendre votre conférence vivante et participative. Vous pouvez également explorer d'autres formats de conférence

- Des formats plus courts** : mini-conférence, TedX, Ma thèse en 180 secondes...
- Dans des lieux insolites ou conviviaux**, propice aux discussions.
- Le tour des questions** : Démarrez la rencontre en faisant la liste des questions que tout le monde se pose.
- Les objets** : Utilisez des supports pour rendre la discussion plus tangible.
- Débat mouvant** : Les participants se déplacent selon leurs réponses à une question.
- Conférence dont vous êtes le héros** : Le public choisit le déroulement de la conférence par vote.



Pour aller plus loin : <https://www.echosciences-grenoble.fr/articles/atelier-de-la-cst-n-6-comment-dynamiser-ses-conferences>

L'ESSENTIEL

- Contactez votre coordinateur départemental** : il peut vous aider !
- Mieux vaut transmettre une ou deux idées clés que vouloir tout dire.**
- L'interaction avec le public est au cœur de la Fête de la science.**

Avant la conférence

Mobilisez autour de vous

- Choisissez un lieu adapté et constituez une petite équipe** : intervenants, accueil, technique, circulation des micros...

Définissez vos objectifs

- Pensez à votre public** : adulte ? Adolescents ? Curieux ou obligés d'être présents ?
- Définissez les messages essentiels** que vous voulez transmettre. Le reste est superflu !
- Choisissez un titre percutant !**

Construisez une trame de conférence

- Détaillez le déroulé précis** et le contenu de votre conférence.
- Repérez les notions difficiles.** Prévoyez des reformulations, des exemples ou des supports pour les expliquer.
- Anticipez les questions** que le public pourrait se poser et soyez prêt à répondre aux plus poussées.
- Répétez !

Faites la promotion de l'événement

- Parlez de votre événement autour de vous** et sur vos réseaux de communication.
- Vérifiez que vos informations transmises à la coordination sont à jour.



À GARDER EN MÉMOIRE

La concision est votre meilleure alliée. Une conférence de 15 à 30 minutes permet de transmettre l'essentiel tout en laissant de la place aux échanges. Côté visuels, allez à l'essentiel : peu de supports, clairs et lisibles, pour maintenir l'attention du public.



Pendant la conférence

Pensez pratique

- **Vérifiez le matériel** : projecteur, écran, connexion internet...
- Anticipez l'installation et la circulation du public.
- **Prévoyez de l'eau** (une gourde ou des verres et une carafe, c'est l'idéal !)
- **Surveillez la durée** et gardez le contrôle sur le déroulement de la conférence.

Travaillez votre discours

- **Annoncez le programme** au début de la conférence pour que le public sache à quoi s'attendre.
- **Simplifiez le discours**, utilisez métaphores, anecdotes ou humour pour rendre les notions accessibles. Faites des parallèles avec des choses du quotidien.
- **Vérifiez que le public comprend** et suit vos explications.
- **Prenez le temps de répondre aux questions et soyez flexible !** Il va y avoir des imprévus et le timing va varier en fonction de l'interaction du public.

Soignez les visuels

- Si vous utilisez un diaporama, **gardez-le simple** : oubliez l'anglais, les slides surchargées ou illisibles.
- **Privilégiez les photos aux textes.**
- Schémas et figures sont utiles, mais chaque élément doit être expliqué, car le public ne sait pas toujours les interpréter !

Amusez-vous !

Après la conférence

Maintenez le lien avec le public

- **Encouragez le public à suivre votre actualité** sur vos réseaux sociaux : LinkedIn, Twitter, Facebook...
- **Incitez le public à participer à d'autres événements de la Fête de la science** et de culture scientifique, technique et industrielle. Ils peuvent par exemple se renseigner sur Echosciences ([Auvergne](#), [Grenoble](#), [Loire](#), [Savoie-Mont-Blanc](#)) ou sur le site [Pop'Sciences](#).
- **Prolongez le contact** avec flyers, petits souvenirs ou invitations à vos prochaines animations.

Évaluez l'opération

- **Faites un débrief** avec les animateurs pour recueillir impressions et nombre de participants.
- **Répondez au questionnaire d'évaluation** envoyé par votre coordination ! Cette évaluation est essentielle pour améliorer la prochaine édition de la Fête de la science.

☰ Concevoir votre événement

Ouvrir ses portes au public

15 % des événements proposés pendant la Fête de la science sont des ateliers. Elles permettent de découvrir des lieux habituellement inaccessibles, comme laboratoires, sites industriels ou naturels.

L'ESSENTIEL

- **Contactez votre coordinateur départemental : il peut vous aider !**
- **Mieux vaut transmettre une ou deux idées clés que vouloir tout dire.**
- **L'interaction avec le public est au cœur de la Fête de la science.**



Avant la visite

Mobilisez autour de vous

- **Constituez une petite équipe de personnes motivées !**

Réfléchissez au circuit de visite

- **Pensez à votre public :** adulte ? Adolescents ? Curieux ou obligés d'être présents ?
- **Définissez les messages essentiels** que vous voulez transmettre. Le reste est superflu !
- **Créez un circuit logique** pour faciliter la compréhension. Vous pouvez par exemple suivre l'ordre du cycle de production.
- Proposez un mélange équilibré d'activités / démonstrations et de réserver du temps pour les échanges.
- **Choisissez un titre percutant !**

Anticipez l'utilisation des locaux

- **Prévoyez l'accueil**, l'accès aux toilettes et le nettoyage du site.
- **Identifiez les zones dangereuses** et tenez-en compte pendant la visite !
- Informez les visiteurs des mesures de sécurité et fournissez-leur des équipements de protection si nécessaire.

Faites la promotion de l'événement

- **Parlez de votre événement autour de vous** et sur vos réseaux de communication.
- Vérifiez que vos informations transmises à la coordination sont à jour.





À GARDER EN MÉMOIRE

Debout, le public a une attention maximum d'environ 10-12 minutes. Ce temps d'attention diminue lorsque le groupe devient plus important. Il est donc important de se déplacer régulièrement et de prévoir des pauses assises lors d'une visite !



Pendant la visite

Pensez pratique

- **Organisez des visites avec des plages horaires et sur réservation.** Demandez les contacts des participants.
- **Limitez la durée à 1h30–2h et les groupes à 8–15 personnes** pour favoriser l'interactivité et l'écoute.

Travaillez votre discours et votre visite

- **Élaborez une trame claire** et timée.
- Annoncez les étapes au public.
- Présentez l'entreprise ou le laboratoire de manière rapide et attractive.
- **Donnez la parole aux opérateurs** : dirigeant, responsable de ligne, technicien...
- **Montrez de vrais objets** : matériel, prototypes, produits finis... que le public pourra observer, toucher ou déguster.
- **Faites participer le public.**
- **Simplifiez le discours**, utilisez métaphores, anecdotes ou humour pour rendre les notions accessibles.
- Faites des parallèles avec des choses du quotidien.
- **Vérifiez que le public comprend** et suit vos explications.
- Préparez-vous à répondre à tout type de questions, parfois ardues.
- **Soyez flexible** ! Il va y avoir des imprévues et le timing va varier en fonction de l'interaction du public ou des questions inattendues.

Amusez-vous !

Après la visite

Maintenez le lien avec le public

- **Encouragez le public à suivre votre actualité** sur vos réseaux sociaux : LinkedIn, Twitter, Facebook...
- **Incitez le public à participer à d'autres événements de la Fête de la science** et de culture scientifique, technique et industrielle. Ils peuvent par exemple se renseigner sur Echosciences ([Auvergne](#), [Grenoble](#), [Loire](#), [Savoie-Mont-Blanc](#)) ou sur le site [Pop'Sciences](#).
- **Prolongez le contact** avec flyers, petits souvenirs ou invitations à vos prochaines animations.

Évaluez l'opération

- **Faites un débrief** avec les animateurs pour recueillir impressions et nombre de participants.
- **Répondez au questionnaire d'évaluation** envoyé par votre coordination ! Cette évaluation est essentielle pour améliorer la prochaine édition de la Fête de la science.

✦ Bonnes pratiques

Gérer les imprévus



Autant le dire tout de suite : même en étant très organisé, tout ne se passe pas forcément comme prévu ! La Fête de la science est un temps de rencontre, mais aussi un espace d'expérimentation. Comme toute expérience, tout ne se déroule pas toujours comme espéré, et c'est normal.

Situations fréquentes

- Le public est moins nombreux que prévu sur certains créneaux ;
- Le public présent est différent de celui imaginé (plus jeune, plus âgé, plus expert, plus novice) ;
- Une animation prend plus ou moins de temps ;
- Le matériel ne fonctionne pas comme attendu ;
- Les échanges prennent le pas sur le déroulé initial ;
- Des questions complexes, critiques ou inattendues émergent.



Ces situations sont normales et vécues chaque année par de nombreux porteurs de projets. S'adapter plutôt que subir

Le maître mot : adaptation !

- Le public est peu nombreux ? Profitez-en pour approfondir les échanges, proposer plus de manipulations ou personnaliser le discours. Vous avez du temps, profitez-en !
- Le public est très hétérogène ? Assumez plusieurs niveaux de lecture : une explication simple, puis des approfondissements à la demande.
- Le timing dérape ? Identifiez l'idée essentielle à transmettre et recentrez-vous dessus.
- Une question vous met en difficulté ? Il est tout à fait possible de répondre : « je ne sais pas » ! Vous pouvez aussi chercher avec le public ou demander dans la salle si quelqu'un a la réponse !

Ce n'est PAS un échec si :

- tout le contenu prévu n'a pas été abordé ;
- le public ne retient qu'une idée clé ;
- les discussions prennent plus de place ;
- l'événement est plus modeste que ce que vous aviez imaginé.

Un événement réussi est un événement vivant, adapté à l'humain. Et où on s'est fait plaisir !



✦ Bonnes pratiques

Organiser un événement inclusif

La Fête de la science s'adresse à tous les publics : familles, scolaires, étudiants, curieux, novices, sceptiques ou passionnés. En théorie, chacun peut y trouver sa place. En pratique, certains publics sont moins présents : les familles éloignées de la science, les personnes en situation de handicap, celles qui rencontrent des obstacles économiques, géographiques ou symboliques.

Quels publics sont moins présents ?

On parle de publics empêchés pour désigner les personnes dont la venue à un événement culturel est limitée par des obstacles : difficultés physiques (handicap, mobilité réduite), barrières psychologiques ou symboliques, contraintes économiques ou éloignement géographique.

Pour ces publics, l'accès à la Fête de la science reste possible, mais demande un effort d'attention et d'adaptation.

Quelques pistes pour aller vers plus d'inclusion

• Identifier et mobiliser des relais locaux.

Collaborez avec des écoles, MJC, maisons de retraite, associations ou centres sociaux pour inviter des groupes à votre événement.

Exemple : l'Office Socio Culturel de l'Albannais et de Rumilly organise chaque année son village des sciences et cherche des intervenants !

• Adapter les formats et les contenus.

Ateliers courts, démonstrations guidées, activités multisensorielles ou adaptées à différents niveaux de connaissances scientifiques...

• Assurer l'accessibilité physique.

Prévoyez des places de parking, des circulations adaptées aux fauteuils roulants et des zones pour se reposer.

Exemple : pour le Village des sciences de l'Ardèche, une personne était désignée « responsable accessibilité » pour vérifier les lieux et accueillir les publics à besoins spécifiques.



• Communiquer directement auprès des publics ciblés.

Si vous proposez par exemple une traduction en langue des signes, assurez-vous que les personnes concernées soient informées.

Exemple : ViruScience propose ses vidéos en langue des signes, pas seulement sous-titrées.

• Aller vers les publics.

Organisez des animations directement dans des écoles, médiathèques, centres sociaux, hôpitaux ou établissements pénitentiaires.

Exemple : des médiations scientifiques en milieu carcéral ont permis des échanges directs avec des chercheurs.

L'inclusion est un défi, mais c'est une mission centrale de la Fête de la science : permettre à tous et tous de découvrir et d'expérimenter les sciences. C'est aussi une façon d'enrichir l'expérience pour l'ensemble du public.

 Pour aller plus loin : Médiation ? Inclusion ! <https://www.larotonde-sciences.com/app/uploads/2023/04/Livret-Inclusion-La-Rotonde.pdf>

✦ Bonnes pratiques

Organiser un événement éco-responsable

La Fête de la science se déroule dans des lieux très variés : laboratoires, écoles, médiathèques, sites naturels... Même de petits événements peuvent réduire leur impact et sensibiliser le public. L'idée n'est pas de tout révolutionner, mais de réfléchir à chaque étape et de faire ce qui est possible avec vos moyens.



Mobilité et transport

Le transport est souvent le principal impact environnemental. Pour la Fête de la science, il faut aussi s'adapter aux réalités locales :

- **Favoriser les transports collectifs et doux** quand c'est possible : pistes et parkings pour les vélos, information sur bus ou covoiturage.
- **Adapter aux zones rurales** : proposez des navettes ponctuelles, covoiturage simple et flexible.
- **Informez les publics** : indiquez clairement les options disponibles pour que chacun puisse planifier son trajet.

Lieu et équipements

- **Choisir un lieu responsable** : si c'est possible, une structure qui gère bien énergie, eau, tri des déchets et logistique.
- **Mutualiser et réutiliser le matériel** : stands modulables, supports pédagogiques... tout ce qui peut servir d'une édition à l'autre.

- **Équipements écoconçus** : privilégier la location, les matériaux durables et le démontage facile. Pensez récupération !

Restauration

- **Vaisselle réutilisables** : éco-cups, assiettes et couverts consignés ou durables.
- **Produits locaux et de saison** : légumes, fruits, boissons locales, alternatives végétariennes.
- **Réduction du gaspillage** : prévoir des quantités adaptées, proposer un système de don pour la fin de l'événement.

Communication et suivi

- **Supports réfléchis** : signalétique réutilisable, impressions limitées.
- **Sensibilisation** : informez et formez vos équipes sur les bonnes pratiques et profitez de l'événement pour montrer quelques gestes simples au public.
- **Suivi et amélioration** : notez les difficultés rencontrées et les réussites pour améliorer les prochaines éditions.

Même un petit événement peut être éco-responsable : un atelier dans une école, une visite guidée ou une animation en plein air peuvent intégrer des gestes simples pour réduire l'impact. L'objectif : réfléchir à chaque étape, mobiliser les bons relais et valoriser les bonnes pratiques



Pour aller plus loin : Auto Diagnostic Environnemental pour les Responsables d'Événements
<https://evenementresponsable.ademe.fr/>

★ Bonnes pratiques

Faire connaître votre événement



Exemple de publication sur Instagram



Exemple de publication sur Instagram



La Fête de la science bénéficie d'une communication régionale et départementale (sites internet, réseaux sociaux, supports imprimés, presse), qui valorise la programmation globale. Mais la communication locale reste essentielle : ce sont vos propres réseaux (publics habituels, partenaires, structures locales, écoles...) qui feront venir le public sur votre événement.

Communiquer sur les réseaux sociaux

La coordination régionale et les coordinations départementales communiquent pendant toute la Fête de la science. Vous pouvez relayer leurs publications et interagir avec elles sur leurs différents canaux (site internet, Facebook, X, Instagram, LinkedIn).

De votre côté, n'hésitez pas à publier des messages spécifiques sur les réseaux que vous maîtrisez, pour présenter votre événement et inviter directement le public à venir.

Quelques bonnes pratiques sur les réseaux sociaux

- Partagez et interagissez avec les publications de la coordination régionale et départementale.
- Mentionnez (taguez) vos intervenants, partenaires et structures associées pour élargir la portée.
- Utilisez des visuels ! Des visuels génériques et une [photothèque](#) sont mis à votre disposition : n'hésitez pas à les utiliser ou à les compléter avec vos propres images.
- **Allez à l'essentiel ! Un message clair, pratique et engageant fonctionne très bien : quoi ? où ? quand ? pour qui ?**
- Répétez l'information : à l'ouverture des inscriptions, quelques jours avant l'événement, le jour J...

Activer vos réseaux de proximité

- Informer votre structure et vos collègues : accueil, enseignants, médiateurs, agents, bénévoles... Ils sont les premiers relais auprès du public.
- Mobiliser vos partenaires sur le projet : bibliothèques, associations, établissements scolaires, collectivités, entreprises locales...



Vous pouvez déposer des affiches et des flyers dans les commerces !

Communiquer sur le terrain

La présence physique reste très efficace:

- Affichage local : halls d'accueil, bibliothèques, médiathèques, maisons de quartier, MJC, commerces, cafés, lieux culturels
- Supports papier : flyers ou programmes, même en petite quantité, pour toucher les publics peu connectés.

Aller vers les publics ciblés

- Contacter directement vos publics : enseignants, centres de loisirs, associations de parents, maisons de retraite, structures médico-sociales... Une invitation personnalisée fonctionne mieux qu'une communication générale.
- Passer par des relais locaux : animateurs jeunesse, travailleurs sociaux, médiateurs culturels...

Utiliser les outils existants

- Site internet ou newsletter de votre structure
- Panneaux d'affichage municipaux ou agendas culturels locaux
- Agenda en ligne des communes ou intercommunalités

Le bouche-à-oreille, toujours efficace

Enfin, ne sous-estimez jamais la communication informelle :

- Parlez de votre événement autour de vous : réunions, événements, rencontres professionnelles.
- Invitez le public à venir en famille ou entre amis.
- Le jour J, encouragez les participants à parler de leur expérience autour d'eux.



La Fête de la science s'affiche jusque sur le téléphérique de Grenoble



Et si on explorait la thématique 2026 ?

Saveurs savantes en Auvergne-Rhône-Alpes



En Auvergne-Rhône-Alpes, la gourmandise a le goût de la connaissance. Ici, les saveurs ne se contentent pas de raconter un terroir : elles dialoguent avec la science. Région à la fois agricole, gastronomique et scientifique, elle cultive depuis longtemps ce lien subtil entre traditions, savoir-faire et recherche.

Pilier de l'économie régionale, l'industrie agroalimentaire fait travailler près de 41 000 personnes et génère autour de 10 milliards d'euros de chiffre d'affaires. Fromages emblématiques, charcuteries, céréales, fruits, confiseries, boissons, vins... la palette des productions reflète la diversité des paysages. Des entreprises familiales aux grands groupes, les acteurs de la filière s'ancrent aussi bien dans les campagnes que dans les métropoles.

Terroirs et biodiversité, un laboratoire à ciel ouvert

Avec ses 79 AOC/AOP et 60 IGP, l'Auvergne-Rhône-Alpes est un véritable laboratoire à ciel ouvert. Les prairies du Massif central, les cultures végétales ou encore les vignobles nourrissent des recherches sur l'agroécologie, l'adaptation au changement climatique, les microbiotes ou la qualité nutritionnelle des aliments. Autant de terrains d'expérimentation où la science observe, teste et innove au plus près du vivant.

Saveurs, santé et société

Ce dynamisme productif s'inscrit dans un territoire reconnu pour sa gastronomie, avec un tissu dense de restaurants et une forte culture du vin et de l'œnotourisme. La région est également un pôle majeur de recherche en nutrition humaine, explorant les liens entre alimentation, microbiote intestinal, métabolisme et prévention des maladies chroniques. Les sciences humaines et sociales y analysent les pratiques alimentaires, les inégalités d'accès à une alimentation de

qualité et les dynamiques territoriales des systèmes alimentaires.

À l'occasion de la Fête de la science 2026, la thématique « Saveurs savantes » propose de plonger au cœur de cette alchimie régionale : là où la science éclaire nos assiettes et accompagne les grandes transitions alimentaires, de la terre à la table.



Quand manger rime avec santé

depuis l'Antiquité, manger est une affaire de santé. Dès le Vème siècle avant notre ère, la diététique s'impose comme l'un des fondements de la médecine grecque, aux côtés de la chirurgie et de la pharmacologie. Hippocrate, puis Galien, observent les effets des aliments sur le corps et posent les bases d'une médecine préventive, fondée sur l'équilibre des « humeurs » et la qualité de ce que l'on met dans son assiette.

Plusieurs siècles plus tard, la question reste d'actualité : que faut-il manger pour rester en bonne santé ? La différence, c'est le contexte. Aliments ultra-transformés, abondance de sucres et d'amidons, modes de vie de plus en plus sédentaire... notre environnement alimentaire n'a jamais été aussi complexe.

Consommation moderne et enjeux sanitaires Les grandes enquêtes nutritionnelles, comme NutriNet-Santé, montrent que les aliments ultra-transformés occupent

désormais une place centrale dans l'alimentation des Français. Plusieurs études associent cette évolution à une hausse des risques de diabète de type 2 (jusqu'à +47 %) et de certains cancers (+32 %). Combiné à la sédentarité, l'excès de sucre favorise l'obésité et les maladies cardiovasculaires. En France, 17 % des adultes sont concernés par l'obésité, avec de fortes inégalités sociales : les ménages modestes présentent jusqu'à quatre fois plus de risque que les plus aisés.

Mieux s'informer pour mieux choisir

Pour aider les consommateurs, différents outils ont émergé : Nutri-Score, applications comme Yuka, recommandations du Programme national nutrition santé (PNNS). Leur impact reste toutefois limité. Seuls 17 % des Français utilisent Yuka, et tous ne font pas confiance aux scores. Ces dispositifs ne peuvent être efficaces qu'inscrits dans une approche plus globale, tenant compte des habitudes, du budget et du mode de vie.

Aliments fermentés et effets santé

Longtemps regardés avec méfiance, certains aliments traditionnels sont aujourd'hui réévalués par la science. Choucroute, yaourts, kéfir, kimchi, miso ou kombucha : la fermentation améliore la digestibilité et l'absorption de certains nutriments, tout en agissant sur le microbiote intestinal.

Les fromages au lait cru suscitent également l'intérêt des chercheurs. Des travaux récents suggèrent une réduction du stress oxydant, impliqué dans le vieillissement et certaines pathologies. Ces résultats restent à consolider, mais ils éclairent autrement un aliment central de l'alimentation française, consommé en



Crédits : <https://www.laregiondugout.com/>

moyenne à hauteur de 20 à 30 kg par personne et par an.

Réconcilier santé et plaisir

Dans un paysage alimentaire, parfois anxiogène, la question « que peut-on encore manger ? » révèle un besoin de repères. Les recommandations convergent vers quelques principes simples : réduire les excès de sucre, limiter les aliments ultra-transformés, diversifier son alimentation et privilégier la qualité. Entre héritage ancien et données scientifiques récentes, l'alimentation reste un terrain d'équilibre, où la santé ne se construit pas nécessairement au détriment du plaisir.

- [Manger sain, d'Hippocrate au Nutri-Score](#). CNRS Le journal (2025).
- [Additifs conservateurs : deux grandes études suggèrent des liens avec un risque accru de cancers et de diabète de type 2](#). The Conversation (2026).
- [Nutri-Score, Yuka...allons-nous mieux manger ?](#) Retour sur Entre midi & science (2020).
- [Demain tous malades : l'explosion des maladies métaboliques](#). Echosciences Grenoble (2023).
- [Que peut-on encore manger ?](#) Inserm (2025)
- [De plaisir à santé, la revanche des fromages](#). Puy de Sciences (2025).

Pour aller plus loin

Lancée en 2009, l'étude [NutriNet-Santé](#) vise à analyser les liens [entre nutrition et santé](#), ainsi que les déterminants des comportements alimentaires et de l'activité physique. Cette « web-cohorte » compte aujourd'hui plus de 171 000 volontaires et a donné lieu à plus de 200 publications scientifiques.

C'est quoi un aliment ultra-transformé ?

Aliments bruts ou peu transformés
et ingrédients issus de matières brutes par des procédés simples

Aliments transformés
fabriqués à partir des denrées précédentes par des procédés simples

Aliments ultra-transformés
fabriqués par des procédés industriels, à partir des denrées précédentes, de produits industriels et d'additifs

Inserm

Ressources

L'exposition [La santé dans notre assiette](#) (Inserm) aborde les liens entre nutrition, santé, environnement et fake news alimentaires à travers 13 panneaux imprimables.

Goût et culture : la cuisine entre plaisir et normes sociales

Nos goûts alimentaires ne sont pas seulement d'où l'on vient, comment on vit et ce à quoi l'on tient. Du plateau de la cantine scolaire aux tables gastronomiques, l'alimentation reste un puissant marqueur culturel, façonné par le milieu social, les contraintes du quotidien et les valeurs que l'on revendique.

Les travaux de recherche le montrent : les catégories les plus aisées suivent plus facilement les recommandations nutritionnelles et environnementales. À l'inverse, les ménages modestes privilégient le prix et la satiété. Certaines pratiques, comme la consommation de fruits et légumes, tendent toutefois à se diffuser plus largement. Chez de nombreux seniors issus des classes populaires, manger de saison relève avant tout du plaisir, bien plus que d'un impératif écologique.

La cantine, école du goût

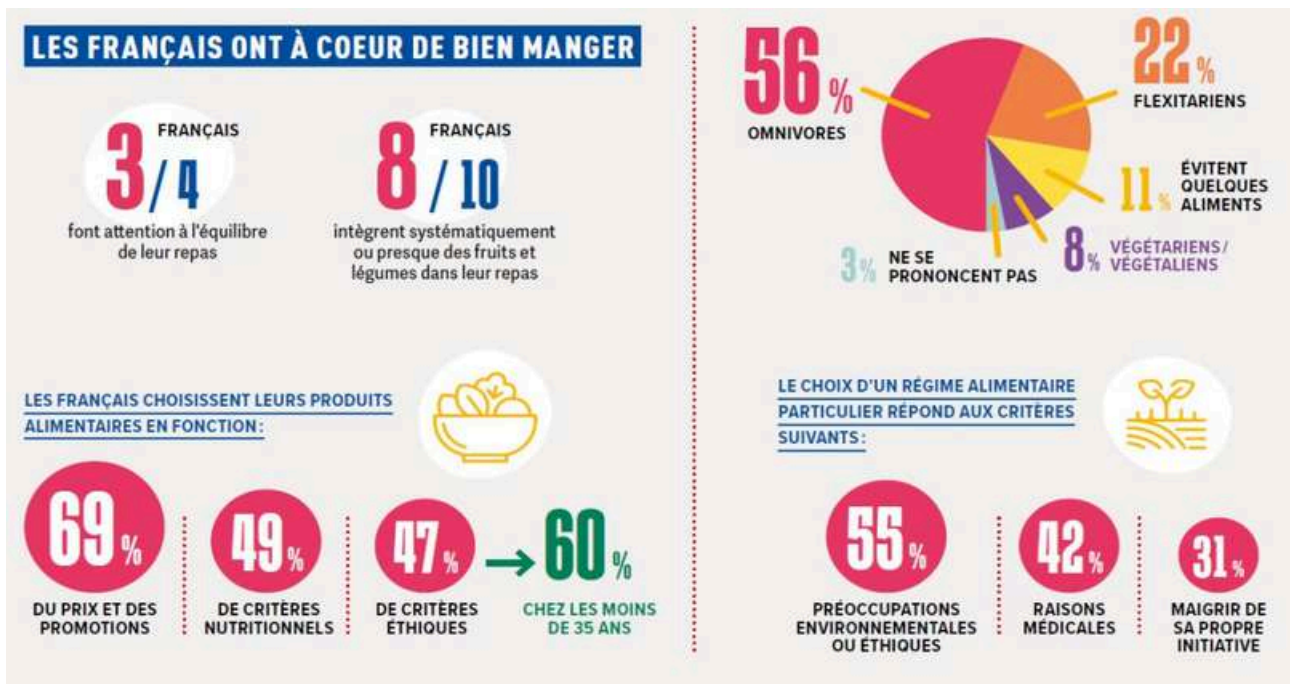
Dès l'enfance, la cantine joue un rôle clé dans l'apprentissage des normes alimentaires. Les repas pris à l'école sont souvent les premières expériences collectives autour de la nourriture. Les préférences s'y dessinent tôt : les garçons optent plus souvent pour des plats carnés et des portions généreuses, tandis que les filles se tournent davantage vers des alternatives végétariennes.

Mais l'école n'agit pas seule.

L'environnement familial reste déterminant. Les aliments consommés à la maison, les habitudes culinaires et la manière dont on parle de nourriture influencent durablement la relation au repas.

Goût, histoire et distinction

La relation entre alimentation et distinction sociale s'inscrit dans une



Extrait du [baromètre de l'esprit critique 2025](#)



histoire longue. Depuis le Moyen Âge, les produits consommés et les manières de table traduisent des rapports de pouvoir et de prestige. À partir du 18e siècle, les élites affirment leur statut à travers des repas élaborés, tandis que la codification de la cuisine française au 19e siècle contribue à faire de la gastronomie un marqueur culturel. Cette histoire rappelle que l'alimentation reflète des positions sociales, des ressources et des contraintes. Les inégalités ne se jouent pas uniquement entre classes sociales : elles concernent aussi l'accès concret à une alimentation de qualité, qui varie fortement selon les territoires, entre villes et campagnes.

Des choix de plus en plus discutés

Aujourd'hui, les régimes alimentaires varient selon l'âge, le lieu de vie et les motivations (éthiques, environnementales, médicales). Le Baromètre de l'Esprit critique 2025 indique que les omnivores sont plus nombreux en zones rurales (62 %), tandis que les régimes alternatifs sont davantage représentés en ville (47 %). Chez les 18-24 ans, un quart se déclare végétarien ou végétalien, contre 4 % chez les plus de 35 ans.

L'accès à une alimentation de qualité reste pourtant inégal. En milieu rural, l'éloignement des commerces, les difficultés de mobilité et la faible densité des dispositifs d'aide renforcent la précarité alimentaire, malgré le développement d'initiatives locales et de Projets Alimentaires Territoriaux.

La consommation de viande et de produits animaux cristallise ainsi de nombreux débats : manger implique de composer avec des enjeux

environnementaux, éthiques et sociaux, sans renoncer au plaisir. Une alimentation réfléchie s'impose progressivement, révélant des arbitrages selon les moyens, les habitudes et les valeurs, et rappelant que manger reste avant tout une pratique sociale, ancrée dans le quotidien.

- [Des goûts et des classes : quand l'alimentation révèle les différences sociales](#). Inrae (2025).
- [Cantines scolaires : sociologie de l'alimentation. Qui mange quoi ?](#) (2025).
- Le cours de l'histoire. [Où se nourrir ? Une histoire](#). France Culture (2023)
- [Peut-on justifier éthiquement le régime carné ?](#) The Conversation (2018).
- [La précarité alimentaire en milieu rural : une prise en charge à adapter ?](#) RCHRCH n°1 (2021)



Ressources

Le [Jeu du pas en avant sur les inégalités alimentaires](#) permet aux participants d'avancer selon leur profil face à des affirmations, pour explorer les inégalités d'accès à une alimentation durable.

[La Marmite La solidarité alimentaire à la carte](#) est un jeu coopératif où chacun gère ses courses sur des marchés inégaux avant d'organiser une caisse commune, pour réfléchir au droit à l'alimentation et à la justice alimentaire.

Manger demain : innovations et durabilité au quotidien

Face au changement climatique, notre filières agricoles cherchent à concilier performance, sobriété et santé, dans un contexte marqué par la raréfaction des ressources et des systèmes de plus en plus sous tension.

L'eau est au cœur de ces enjeux. Dans certaines régions, l'agriculture concentre jusqu'à 90 % des prélèvements estivaux, notamment pour l'irrigation du maïs et des céréales, parfois là où elle n'est pas indispensable. Des solutions existent pourtant. Micro-aspersion, goutte-à-goutte et pratiques agroécologiques permettent de réduire les consommations de 15 à 25 %, tout en préservant les rendements.

Moins de viande, plus de diversité

Pour limiter l'empreinte environnementale de l'élevage, de nouvelles pistes émergent : protéines végétales, microalgues ou insectes, parfois produits en laboratoire. L'intensification agricole a par ailleurs appauvri la qualité nutritionnelle de certains fruits et

légumes. Une pomme Golden Delicious actuelle contient ainsi beaucoup moins de vitamine C qu'une variété rustique des années 1950. Relocaliser les productions, remettre en culture des variétés anciennes et diversifier les espèces contribue à restaurer le goût, la valeur nutritionnelle et la résilience face au climat.

Technologies et robotique au champ

La transition passe aussi par l'innovation technologique. Robots autonomes capables de désherber, capteurs analysant sols et cultures, outils numériques de suivi : ces technologies rendent l'agriculture plus précise, moins pénible et plus respectueuse des écosystèmes. Testées sur des sites expérimentaux de grande ampleur, comme le « roboterrium », elles sont progressivement déployées sur le terrain et commencent déjà à équiper les exploitations.

Innovation sociale et alimentation

L'innovation ne se limite pas aux machines. Des initiatives citoyennes facilitent l'accès à des produits locaux, bio ou équitables tout en recréant du lien. AMAP, cuisines partagées ou plateformes comme La Ruche qui dit oui rapprochent producteurs et consommateurs. D'autres collaborations, entre associations et entreprises, transforment les surplus alimentaires en ressources, à condition de partager des valeurs communes.

En parallèle, des dispositifs comme Too Good To Go ou la valorisation de fruits et légumes déclassés contribuent à réduire le gaspillage alimentaire, qui atteint encore près de 10 millions de tonnes par an en France

Technologie au service des plus fragiles

Enfin, certaines innovations répondent à



Crédits : INRAE, NICOLAS Bertrand

Le numérique sur le terrain

Améliorer la production, assurer la traçabilité des produits, réduire la pénibilité : le numérique est au cœur de l'agriculture.

1 Les satellites envoient à la fois la transmission des données et le suivi des parcelles. Le renseignement sur le rendement des cultures, l'occupation des sols, les états de croissance...

2 Des collares émetteurs permettent aux vaches de se déplacer librement entre l'étable, le pâturage et la pâture. Ils transmettent les informations sur les comportements des animaux.

3 En plus de la traite automatisée, le robot analyse le lait. Taux de protéines, densité, présence d'antibiotiques ou de parasites. Ces données sont envoyées directement à l'éleveur via un serveur.

4 Quote de lait produit, nombre de vaches en gestation, suivi des stocks de fourrage, l'éleveur gère son exploitation avec l'aide de ses données reçues.

5 La station météo mesure l'hygrométrie de l'air, la température, la force du vent. Ces indicateurs sont déterminants pour la croissance des plantes et cultures.

6 À partir de la couleur des feuilles, le robot identifie si la vigne est malade pour prescrire un traitement localisé.

7 En maraîchage, le robot suiveur accompagne le producteur dans sa récolte, dominant ainsi la pénibilité du travail.

8 Les drones, munis de caméras ou de capteurs thermiques, surveillent les parcelles et transmettent des données sur l'état des sols et des cultures.

9 Les données transmises via les réseaux mobiles, satellitaires ou les ondes radio hertziennes en sont blanches à l'agriculteur qui permet d'évaluer son rendement, de l'alerter en cas de précision météo, ou encore, de le renseigner sur l'état hydrique des sols...

10 Les sites à grain connecté permettent de gérer les cultures d'humidité et de température à distance pour prévenir la moisure des grains et éviter 10% de gaspillage.

11 Des pièges connectés installés dans les vergers sont capables d'identifier un insecte ravageur et de lancer une alerte au producteur et aide à renseigner la plateforme d'épidémiosurveillance nationale.

12 Les données sur l'origine, le mode de production, la transformation des aliments assure leur traçabilité de producteur au consommateur, pour tous les types de ventes : à la ferme, en amont ou dans les magasins, via les étiquettes et des applications, tels iFood.



Penser le numérique pour une agriculture durable Inrae (2023)

des besoins très concrets. L'impression 3D alimentaire, testée dans le cadre du projet ANR Deal4hand, permet de concevoir des repas adaptés aux personnes âgées ou polyhandicapées. L'enjeu : concilier contraintes nutritionnelles, textures adaptées et plaisir de manger. Des dégustations et enquêtes sociologiques évaluent l'acceptabilité de ces nouvelles pratiques et leur impact sur le quotidien.

De l'exploitation agricole à l'assiette, l'alimentation de demain se construit à la croisée de la technologie, de l'écologie et du lien social.

- [Innover pour l'alimentation de demain](#). Fabrique de l'Innovation (2026).
- [L'agriculture à l'épreuve de la pénurie](#). Pop'Sciences Mag (2023).
- [Repenser notre système agroalimentaire de la fourche à la fourchette](#). Pop'Sciences Mag (2024).
- [Les technologies numériques et robotiques au](#)



Ressources

- [service de l'agroécologie](#), INRAE (2025)
- [L'innovation peut-elle réconcilier les Français avec leur agriculture ?](#) Pop'Sciences Mag (2019).
- [Des aliments imprimés en 3D](#). Puy de sciences (2025).

L'ADEME a créé [3 ateliers pour une alimentation durable](#), clés en main, réalisables en moins de 15 minutes. Adaptés à des événements ou à des classes, ils permettent de comprendre les enjeux et les leviers d'action concrets autour de l'alimentation.

Le [climat et l'alimentation durable](#) invitent les jeunes, à partir de la 3ème, à prendre des décisions collectives en tenant compte du climat, de la biodiversité et des choix alimentaires.



MINISTÈRE
DE L'ENSEIGNEMENT
SUPÉRIEUR
ET DE LA RECHERCHE

Liberté
Égalité
Fraternité

fête de la
Science



La Région
Auvergne-Rhône-Alpes

COORDINATION DE LA FÊTE DE LA SCIENCE
POUR L'ARDECHE

L'Arche des Métiers, CCSTI de l'Ardèche
Maïlou GIBERT

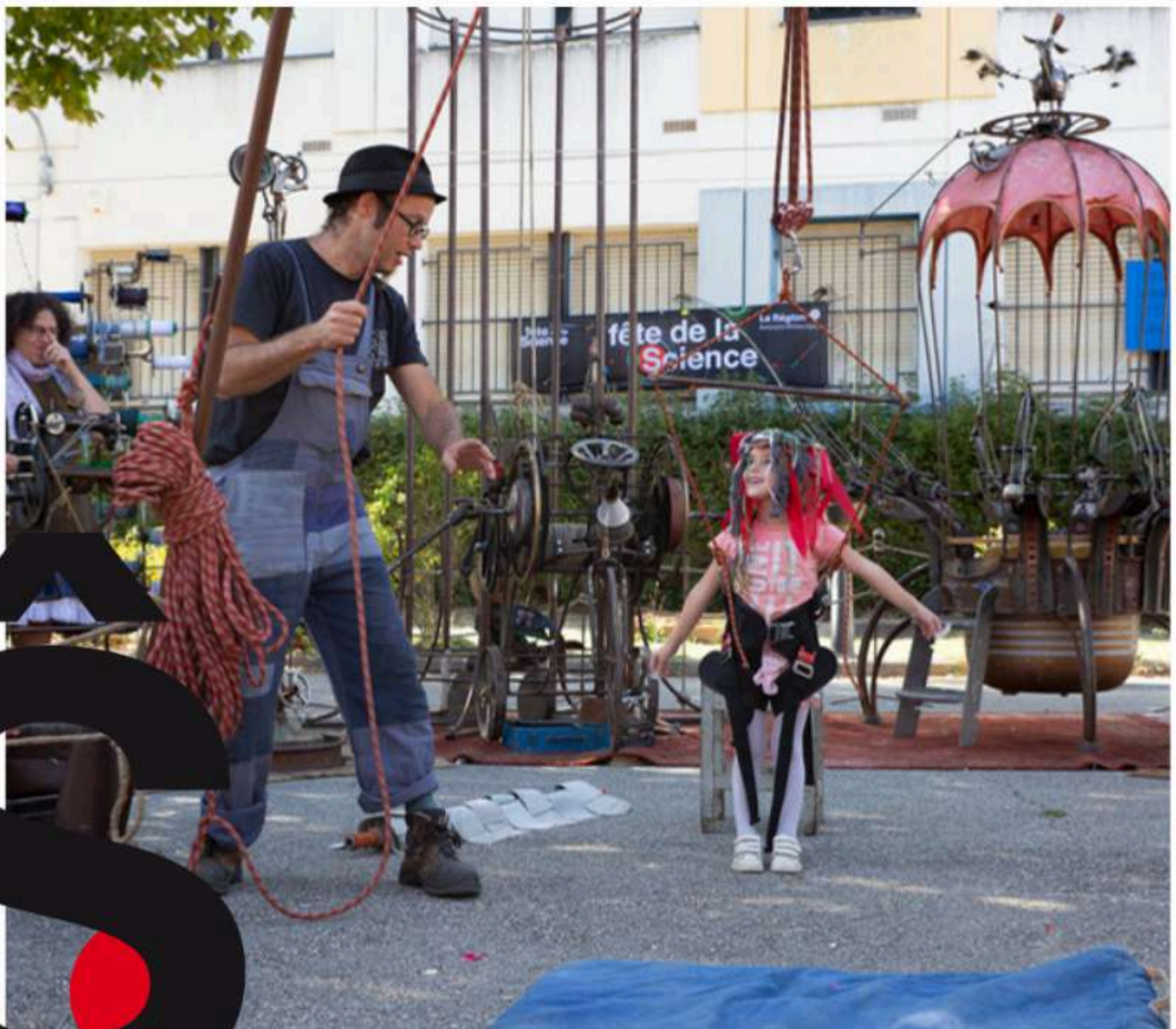
fetedelascience@valeyrieux.fr

COORDINATION DE LA FÊTE DE LA SCIENCE
POUR L'Auvergne RHÔNE-ALPES

Université de Lyon, Direction Culture
Sciences et Société

Aurore VALEX

aurore.valex@universite-lyon.fr



VAL'EYRIEUX
communauté de communes



L'ARCHE DES
Métiers



TERRITOIRE
des SCIENCES

RÔTONDE
Métiers (Saint-Chamond)

